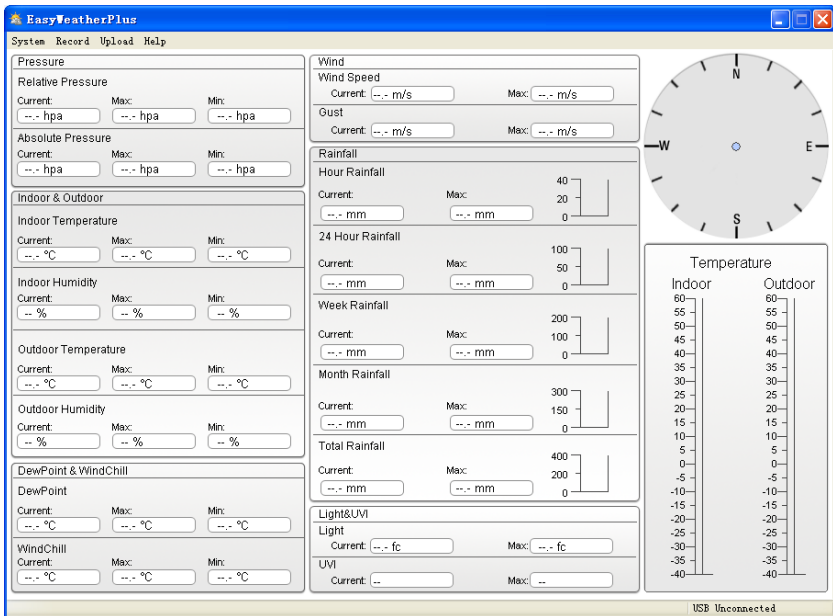


## EASYWEATHER 8.9

**USER MANUAL**  
**GEbruikersHANDLEIDING**  
**MODE D'EMPLOI**  
**MANUAL DEL USUARIO**  
**BEDIENUNGSANLEITUNG**  
**INSTRUKCJA OBSŁUGI**  
**MANUAL DO UTILIZADOR**



USER MANUAL	2
HANDLEIDING	13
MODE D'EMPLOI	24
MANUAL DEL USUARIO	35
BEDIENUNGSANLEITUNG	46
INSTRUKCJA OBSŁUGI	57
MANUAL DO UTILIZADOR	68



# USER MANUAL

## 1. Introduction

To all residents of the European Union

### Important environmental information about this product



This symbol on the device or the package indicates that disposal of the device after its lifecycle could harm the environment. Do not dispose of the unit (or batteries) as unsorted municipal waste; it should be taken to a specialized company for recycling. This device should be returned to your distributor or to a local recycling service. Respect the local environmental rules.

**If in doubt, contact your local waste disposal authorities.**

Thank you for choosing Velleman! Please read the manual thoroughly before bringing this device into service. If the device was damaged in transit, do not install or use it and contact your dealer.

## 2. About this manual

- This manual describes how to install and use Easyweather 8.9, the software included with the weather station WS1080/WS3080.
- For earlier versions of the manual, please check [www.velleman.eu](http://www.velleman.eu) and search for product code WS1080/WS3080.
- After installing the EasyWeather software, you will be able to display the gathered data as diagrams and graphs. Simply connect the receiver to your computer using the included USB cable.

## 3. Latest version

- The latest version of the software is available for download on the Internet:

[www.foshk.com/weather\\_professional/wh3080.htm](http://www.foshk.com/weather_professional/wh3080.htm)

[www.foshk.com/weather\\_professional/wh1080.htm](http://www.foshk.com/weather_professional/wh1080.htm)

## 4. System requirements

To install and use the EasyWeather software on your computer, the minimum requirements are as follows:

- operating system: Windows® XP, Vista, 7, 8, 8.1, 10, macOS
- web browser: Internet Explorer 6.0 or higher
- processor: Pentium® III, 500 MHz
- memory: 128 MB (256 MB recommended)
- CD ROM drive + free USB port

## 5. Windows

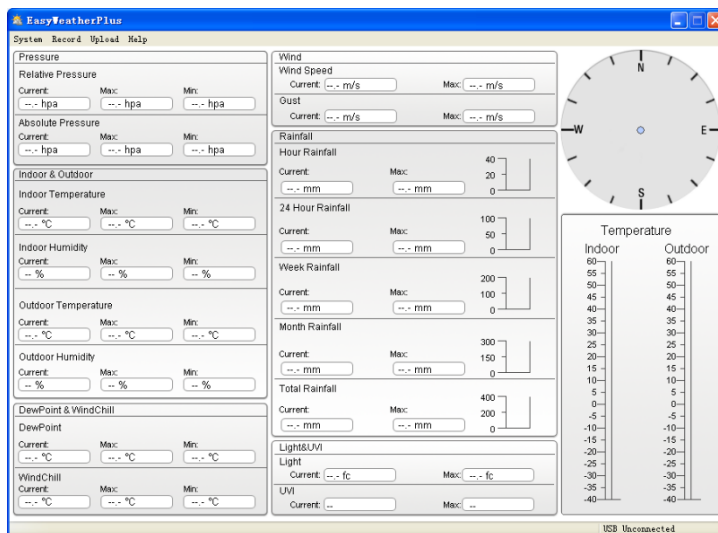
### 5.1 Software Installation

1. Place the included CD ROM into the reader of a suitable computer. Do not connect the receiver yet.
2. When the auto-run feature on the PC is enabled, follow the instructions on the screen. If not, open the drive, locate the file **setup.exe** and double click it.  
**Note:** make sure you are logged on to the system with an administrator account when installing or running the software.
3. Select the installation language and click next.
4. Click next and select the destination folder (change directory when desired).
5. Click next and the software will be installed automatically.
6. Press OK to finish the installation process.
7. When required, restart the computer.
8. Plug the included USB cable into the USB port on the receiver (left side) and plug the other end into the USB port of the computer.

## 5.2 Software use

1. Prior to using the software, make sure the time set on the base station and the PC is the same. This is to avoid time discrepancies between actual recording time and the time shown on the PC.
2. To start the EasyWeatherPlus software, go to "Start—All Programs—EasyWeatherPlus" and click on the "EasyWeatherPlus" icon.

Note: run the program under an administrator account.



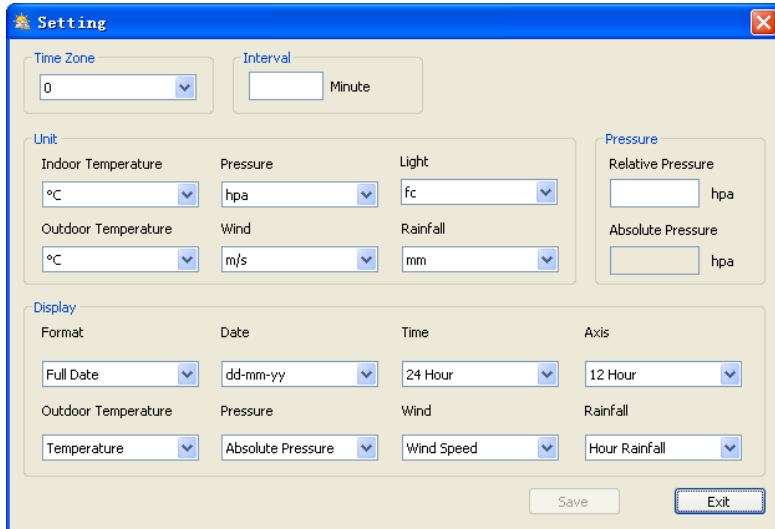
3. The computer starts to download all data on the weather station. This might take a few minutes to complete. Do not attempt to change settings during this download or the data transfer will fail.

### Setup

- Use this menu to change the settings of the base station and enable the alarms.
- When finished, click **Save** to send the data to the base station. It takes about 1 minute for the update to take effect.

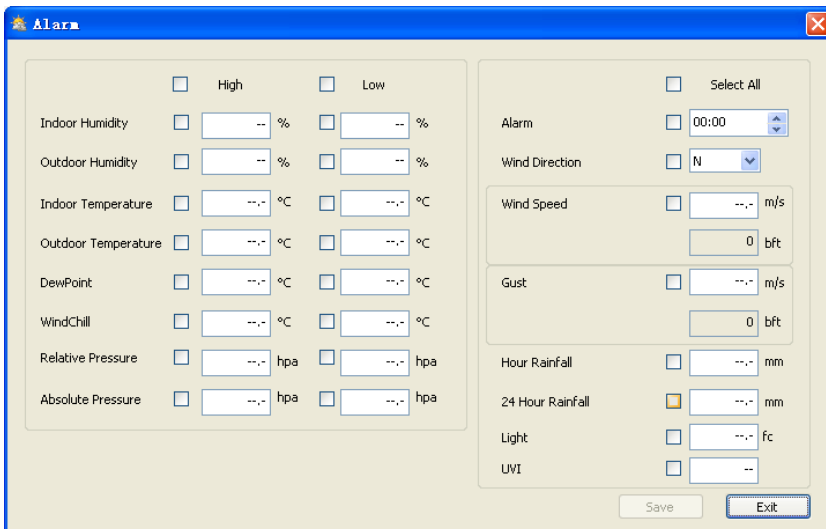
**Note:** the interval range = 5 ~ 240 minutes





**System alarm settings**

- Use this menu to set the alarm limits of the base station.
- When finished, click **Save** to send the data to the base station. It takes about 1 minute for the update to take effect.



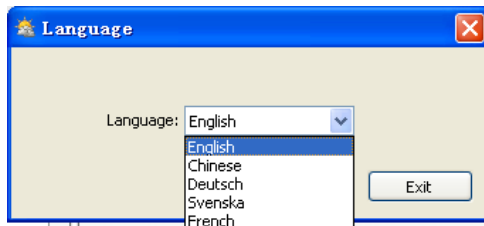
### Min. and max. history values

- Use this menu to review and reset minimum and maximum measured values.
- Select the desired data entries. It takes about 1 minute for the update to take effect.



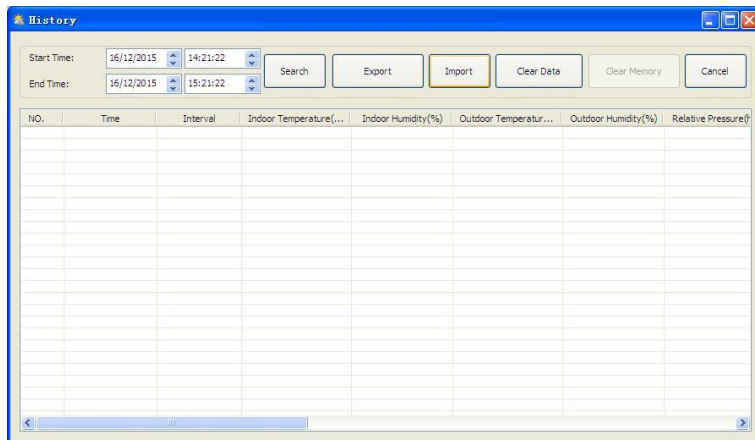
### Language selection

- Use this menu to select your language.
- Select the desired language. It takes about 1 minute for the update to take effect.



### Display history

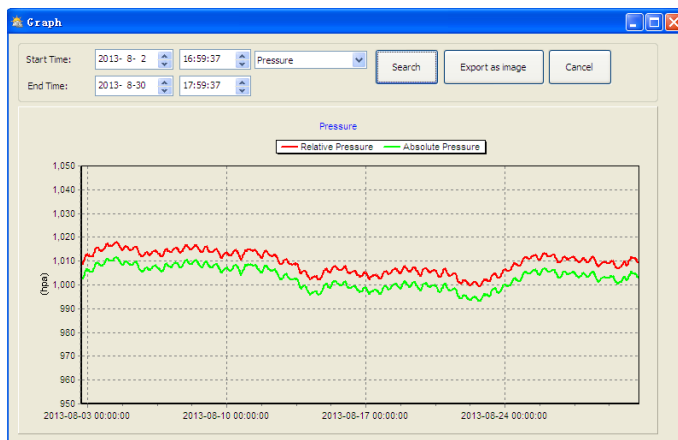
- Use this menu to see the measurement history list.
- Set the time interval (condition) in the upper left corner of the display (1 hour, 24 hours, a week, a month or user defined). When user defined is selected, set the desired start and end time.
- Click **Search** to retrieve the data.



### Display graph data

Use this menu to see a graphical representation of the selected data.

- Select the desired data in the drop-down list.
- Set the time interval (condition) in the upper left corner of the display (1 hour, 24 hours, a week, a month or user defined). When user defined is selected, set the desired start and end time.
- Press **Export** to save the graph as an image file (.JPEG format).



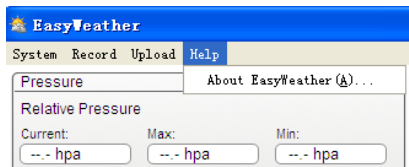
## Upload data (PC)

Use this menu to upload data.

- Sign up to wunderground.com to upload data to the website.
- Select **Custom** to upload data to your own website.

## Help option

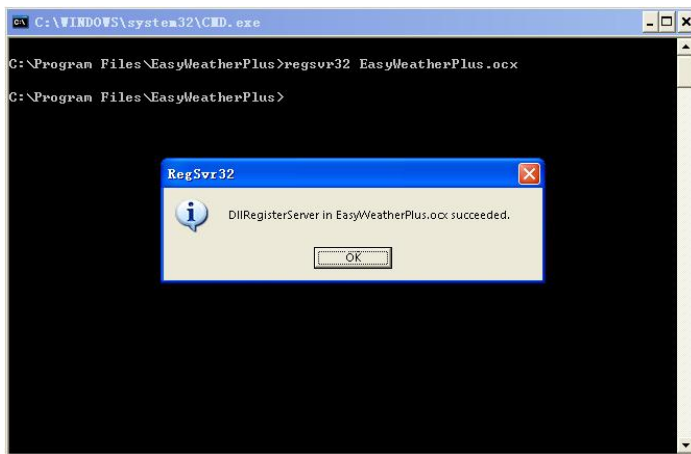
Use this option to see the release version of the EasyWeatherPlus software.



## Troubleshooting

If the graph function is not working properly, perform following steps:

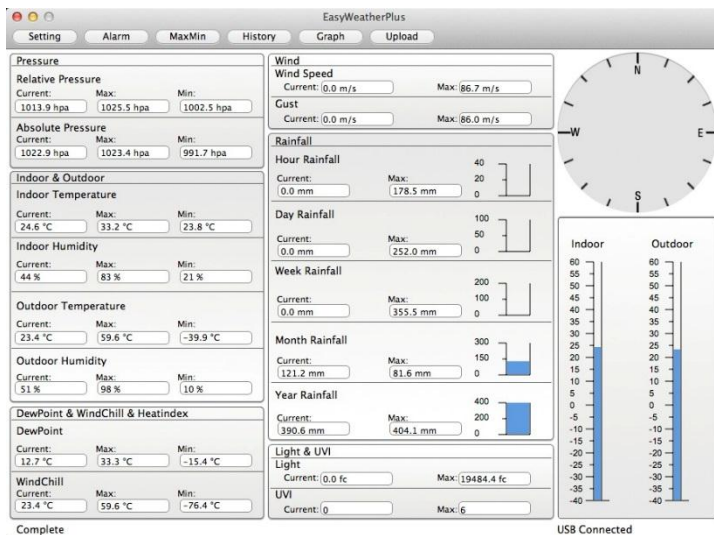
1. Locate the folder containing "EasyWeatherPlus.exe".
2. Create a text file (using notepad or WordPad) containing following line:  
regsvr32 easyweatherplus.ocx
3. Save the file as reg\_graph.bat.
4. Double click the file to re-initialize the graphical driver.



## 6. macOS

### 6.1 Software Installation

1. Place the included CD ROM into the reader of a suitable computer. Do not connect the receiver yet.
2. Double-click the EasyWeatherPlus icon.
3. The main interface will be opened.



The functions on macOS are identical to those of the Windows version. Once the weather station is connected to your computer, all weather parameters can be set analogously to the Windows screens.



## 6.2 Software Use

### Setup

- Use this menu to change the settings of the base station and enable the alarms.
- When finished, click **Save** to send the data to the base station.

### System alarm settings

- Use this menu to set the alarm limits of the base station.
- When finished, click **Save** to send the data to the base station.

### Min. and max. values

- Use this menu to review and reset minimum and maximum measured values.
- Select the desired data entries.

# EASYWEATHER 8.9

Max/Min

<b>Indoor Humidity</b> Max: 83 %    2010-01-17 09:27    Min: 21 %    2028-01-03 22:58	<b>Wind Speed</b> Max: 86.7 m/s    2010-01-03 23:26
<b>Outdoor Humidity</b> Max: 98 %    2010-01-01 12:00    Min: 10 %    2010-01-01 16:30	<b>Gust</b> Max: 86.0 m/s    2010-01-06 07:28
<b>Indoor Temperature</b> Max: 33.2 °C    2010-02-08 08:16    Min: 23.8 °C    2010-01-01 12:01	<b>Hour Rainfall</b> Max: 178.5 mm    2010-01-01 15:00
<b>Outdoor Temperature</b> Max: 59.6 °C    2010-02-08 22:56    Min: -39.9 °C    2010-01-27 19:05	<b>Day Rainfall</b> Max: 252.0 mm    2010-01-02 00:00
<b>DewPoint</b> Max: 33.3 °C    2010-02-07 23:41    Min: -15.4 °C    2010-01-01 12:00	<b>Week Rainfall</b> Max: 355.5 mm    2010-01-03 00:00
<b>Absolute Pressure</b> Max: 1023.4 hpa    2010-01-01 12:38    Min: 991.7 hpa    2010-01-04 15:47	<b>Month Rainfall</b> Max: 81.6 mm    2010-02-01 00:00
<b>Relative Pressure</b> Max: 1025.5 hpa    2010-01-10 02:32    Min: 1002.5 hpa    2010-01-13 13:27	<b>Total Rainfall</b> Max: 404.1 mm    2010-01-06 11:30
<b>WindChill</b> Max: 59.6 °C    2010-02-08 22:56    Min: -76.4 °C    2010-01-27 19:05	<b>Light</b> Max: 19484.4 fc    2010-01-28 02:14
	<b>UVI</b> Max: 6    2010-02-07 15:07

## Display history

- Use this menu to see the measurement history list.

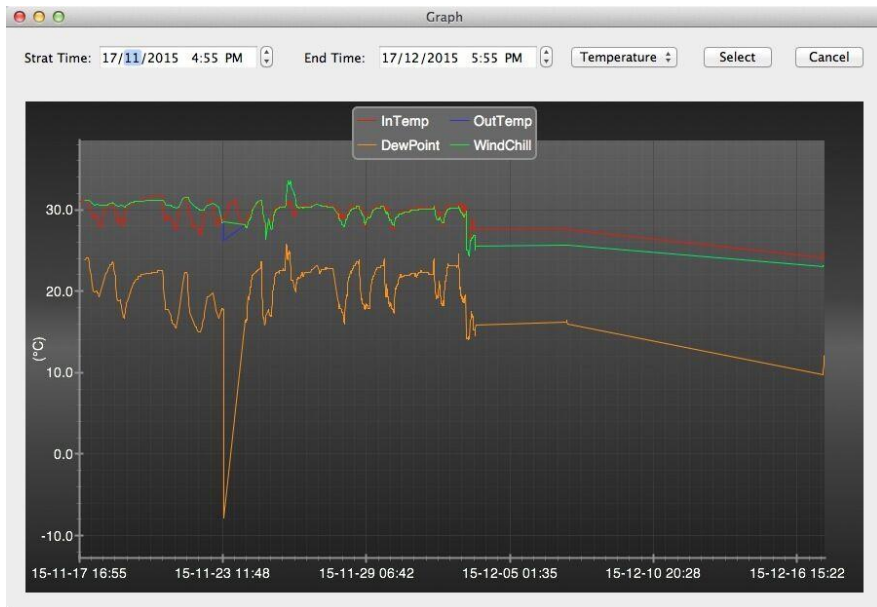
History

NO.	Time	Interval	InTemp	InHumi	OutTemp	OutHumi	RePressure	AbsPres...	DewPoint	WindChill	Wind	Gust	Wind
2491	2015-12-03 12:47	10	28.1	46	26.5	55	1015.6	1019.3	16.8	26.5	0.0	0.0	---
3242	2015-12-03 12:57	10	28.2	46	26.6	56	1015.5	1019.2	17.1	26.6	0.0	0.0	---
3243	2015-12-03 13:07	10	28.2	46	26.6	55	1015.5	1019.2	16.9	26.6	0.0	0.0	---
3244	2015-12-03 13:17	10	28.6	45	26.6	55	1015.4	1019.1	16.9	26.6	0.0	0.0	---
3245	2015-12-03 13:27	10	28.8	45	26.6	55	1015.3	1019.0	16.9	26.6	0.0	0.0	---
3246	2015-12-03 13:37	10	28.8	45	26.6	55	1015.3	1019.0	16.9	26.6	0.0	0.0	---
3247	2015-12-03 13:47	10	28.8	45	26.6	55	1015.3	1019.0	16.9	26.6	0.0	0.0	---
3248	2015-12-03 13:57	10	28.8	45	26.7	55	1015.2	1018.9	16.9	26.7	0.0	0.0	---
3249	2015-12-03 14:07	10	28.8	45	26.7	54	1015.2	1018.9	16.7	26.7	0.0	0.0	---
3250	2015-12-03 14:17	10	28.9	44	26.7	54	1015.2	1018.9	16.7	26.7	0.0	0.0	---
3251	2015-12-03 14:32	15	27.6	47	26.8	49	1013.5	1017.2	15.2	26.8	0.0	0.0	---
3252	2015-12-03 14:47	15	27.6	47	26.8	49	1013.3	1017.0	15.2	26.8	0.0	0.0	---
3253	2015-12-03 15:02	15	27.6	47	26.8	49	1013.1	1016.8	15.2	26.8	0.0	0.0	---
3254	2015-12-03 15:17	15	27.6	48	26.8	49	1013.0	1016.7	15.2	26.8	0.0	0.0	---
3255	2015-12-03 15:32	15	27.7	48	26.8	49	1013.1	1016.8	15.2	26.8	0.0	0.0	---
3256	2015-12-03 15:47	15	27.7	46	26.8	49	1013.2	1016.9	15.2	26.8	0.0	0.0	---
3257	2015-12-03 16:02	15	27.6	48	25.1	52	1013.0	1016.7	14.6	25.1	0.0	0.0	---
3258	2015-12-03 16:17	15	27.6	48	25.5	54	1013.2	1016.9	15.5	25.5	0.0	0.0	---
3259	2015-12-03 16:33	15	27.6	48	25.5	55	1013.2	1016.9	15.8	25.5	0.0	0.0	---
3260	2015-12-07 07:59	15	27.7	48	25.6	56	1007.3	1017.0	16.2	25.6	0.0	0.0	---
3261	2015-12-07 08:14	15	27.7	48	25.6	56	1007.3	1017.2	16.2	25.6	0.0	0.0	---
3262	2015-12-07 08:29	15	27.6	49	25.6	57	1007.6	1017.3	16.5	25.6	0.0	0.0	---
3263	2015-12-07 08:44	15	27.6	49	25.6	57	1007.8	1017.5	16.5	25.6	0.0	0.0	---
3264	2015-12-07 08:59	15	27.6	48	25.6	56	1008.0	1017.7	16.2	25.6	0.0	0.0	---
3265	2015-12-07 09:14	15	27.6	48	25.6	55	1008.1	1017.8	15.9	25.6	0.0	0.0	---
3266	2015-12-17 16:38	15	24.1	45	23.0	43	1013.3	1023.2	9.8	23.0	0.0	0.0	---
3267	2015-12-17 16:53	15	24.5	44	23.1	44	1013.4	1023.3	10.2	23.1	0.0	0.0	---
3268	2015-12-17 17:08	15	24.7	47	23.1	46	1013.3	1023.2	10.9	23.1	0.0	0.0	---
3269	2015-12-17 17:23	15	24.7	45	23.1	50	1013.1	1023.0	12.1	23.1	0.0	0.0	---

### Display graph data

Use this menu to see a graphical representation of the selected data.

- Select the desired data in the drop-down list.



### Upload data

Use this menu to upload data (see below).

The 'Upload' dialog box contains the following fields and options:

- Website:** www.wunderground.com
- Server:** rtupdate.wunderground.com
- Type:** php
- Port:** 80
- Upload Type:** Customize
- ID:** [Empty text box]
- Password/Key:** [Empty text box]
- StationNum:** [Empty text box]
- Auto Upload
- Buttons:** Save, Cancel

### Upload to WeatherBug or WeatherCloud

Go to the website of your choice and register. Sign up to the station by entering the URL and other necessary data. Check the **Auto Upload** box and click **Save**.

### Software version

Click **About EasyWeatherPlus** to check the software version.



**Use this device with original accessories only. Velleman nv cannot be held responsible in the event of damage or injury resulting from (incorrect) use of this device. For more info concerning this product and the latest version of this manual, please visit our website [www.velleman.eu](http://www.velleman.eu). The information in this manual is subject to change without prior notice.**

All registered trademarks and trade names are properties of their respective owners and are used only for the clarification of the compatibility of our products with the products of the different manufacturers. Windows, Windows NT, Windows XP, Windows 2000, Windows Vista, Windows 7, Windows 8, Windows 8.1, Windows 10 are registered trademarks of Microsoft Corporation in the United States and other countries. Mac, macOS are trademarks of Apple Inc., registered in the U.S. and other countries.

#### © COPYRIGHT NOTICE

**The copyright to this manual is owned by Velleman nv. All worldwide rights reserved.** No part of this manual may be copied, reproduced, translated or reduced to any electronic medium or otherwise without the prior written consent of the copyright holder.

# HANDLEIDING

## 1. Inleiding

Aan alle ingezetenen van de Europese Unie

**Belangrijke milieu-informatie betreffende dit product**



Dit symbool op het toestel of de verpakking geeft aan dat, als het na zijn levenscyclus wordt weggeworpen, dit toestel schade kan toebrengen aan het milieu. Gooi dit toestel (en eventuele batterijen) niet bij het gewone huishoudelijke afval; het moet bij een gespecialiseerd bedrijf terechtkomen voor recyclage. U moet dit toestel naar uw verdeler of naar een lokaal recyclagepunt brengen. Respecteer de plaatselijke milieuwetgeving.

**Hebt u vragen, contacteer dan de plaatselijke autoriteiten betreffende de verwijdering.**

Dank u voor uw aankoop! Lees deze handleiding grondig door voor u het toestel in gebruik neemt. Werd het toestel beschadigd tijdens het transport, installeer het dan niet en raadpleeg uw dealer.

## 2. Over deze handleiding

- In deze handleiding worden de installatie en het gebruik van meegeleverde EasyWeather 8.9- software voor het weerstation WS1080/WS3080 beschreven.
- Voor eerdere versies van de handleiding, zie [www.velleman.eu](http://www.velleman.eu) en geef de code WS1080/WS3080 in.
- Met EasyWeather kunt u de verzamelde gegevens in diagrammen en grafieken weergeven. Koppel het ontvangststation eenvoudigweg aan uw computer via de meegeleverde USB-kabel.

## 3. De nieuwste versie

- Download de meest recente versie van de software vanaf:

[www.foshk.com/weather\\_professional/wh3080.htm](http://www.foshk.com/weather_professional/wh3080.htm)

[www.foshk.com/weather\\_professional/wh1080.htm](http://www.foshk.com/weather_professional/wh1080.htm)

## 4. Systemvereisten

Installeer EasyWeather op een computer met deze minimumvereisten:

- besturingssysteem: Windows® XP, Vista, 7, 8, 8.1, 10, macOS
- webbrowser: Internet Explorer 6.0 of hoger
- processor: Pentium III, 500 MHz
- geheugen: 128 MB (256 MB aanbevolen)
- cd-romdrive + vrije USB-poort

## 5. Windows

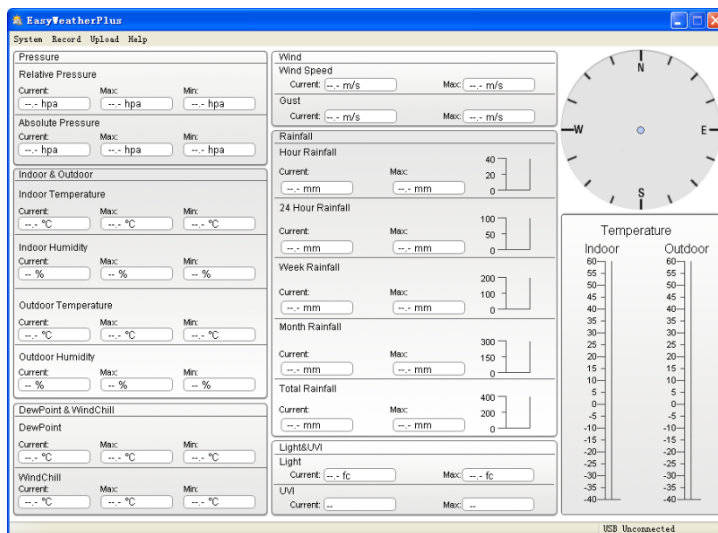
### 5.1 De software installeren

1. Plaats de meegeleverde cd-rom in de cd-romdrive. Sluit de ontvanger nog niet aan.
2. Wanneer de autorun-functie op de pc is geactiveerd, volg de instructies op het scherm. Is dit niet het geval, zoek naar het bestand **setup.exe** en dubbelklik hierop.  
**Opmerking:** Zorg dat u met een administratorwachtwoord op het systeem bent ingelogd.
3. Selecteer de taal en klik op NEXT.
4. Klik op NEXT en selecteer de doelmap (verander de directory indien gewenst).
5. Klik op NEXT en de software wordt automatisch geïnstalleerd.
6. Druk op OK om de installatie te voltooien.
7. Indien nodig, herstart de pc.
8. Sluit de ontvanger aan op de pc met behulp van de meegeleverde USB-kabel.

## 5.2 De software gebruiken

1. Zorg dat u eerst het juiste uur hebt ingesteld op de pc en de ontvanger. Dit is om te voorkomen dat de opnametijd en de uur op de pc van elkaar afwijken.
2. Ga naar "Start—All Programs—EasyWeatherPlus" om de software op te starten. Klik vervolgens op het "EasyWeatherPlus"-icoon.

Opmerking: Zorg dat u met een administratorwachtwoord op het systeem bent ingelogd.



3. De pc start met het downloaden van alle gegevens op het weerstation. Dit kan enkele minuten duren. Stel het station niet in tijdens dit proces om gegevensverlies te voorkomen.

### Configuratie

- Wijzig alle instellingen van het basisstation en schakel alle alarmen in via dit menu.
- Klik op **Save** om de wijzigingen op te slaan en deze naar het basisstation door te zenden. Het duurt ongeveer 1 minuut voordat de update in werking treedt.

**Opmerking:** Het intervalbereik bedraagt 5 tot 240 minuten.



**Setting**

Time Zone: 0

Interval: [ ] Minute

**Unit**

Indoor Temperature: °C

Outdoor Temperature: °C

Pressure: hpa

Wind: m/s

Light: fc

Rainfall: mm

**Pressure**

Relative Pressure: [ ] hpa

Absolute Pressure: [ ] hpa

**Display**

Format: Full Date

Date: dd-mm-yy

Time: 24 Hour

Axis: 12 Hour

Outdoor Temperature: Temperature

Pressure: Absolute Pressure

Wind: Wind Speed

Rainfall: Hour Rainfall

Save Exit

### Alarminstellingen

- Gebruik dit menu om de alarmgegevens van het basisstation in te stellen.
- Klik op **Save** om de wijzigingen op te slaan en deze naar het basisstation te zenden. Het duurt ongeveer 1 minuut voordat de update in werking treedt.



**Alarm**

High Low

Indoor Humidity: [ ] [ ] %

Outdoor Humidity: [ ] [ ] %

Indoor Temperature: [ ] [ ] °C

Outdoor Temperature: [ ] [ ] °C

DewPoint: [ ] [ ] °C

WindChill: [ ] [ ] °C

Relative Pressure: [ ] [ ] hpa

Absolute Pressure: [ ] [ ] hpa

Select All

Alarm: 00:00

Wind Direction: N

Wind Speed: [ ] [ ] m/s

0 bft

Gust: [ ] [ ] m/s

0 bft

Hour Rainfall: [ ] [ ] mm

24 Hour Rainfall: [ ] [ ] mm

Light: [ ] [ ] fc

UWI: [ ] [ ]

Save Exit

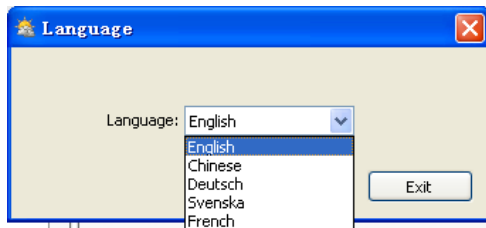
### Min. en max. waarden

- Gebruik dit menu om de minimum-en maximumwaarden te raadplegen en te herstellen.
- Kies de gewenste gegevens. Het duurt ongeveer 1 minuut voordat de update in werking treedt.



### Taal instellen

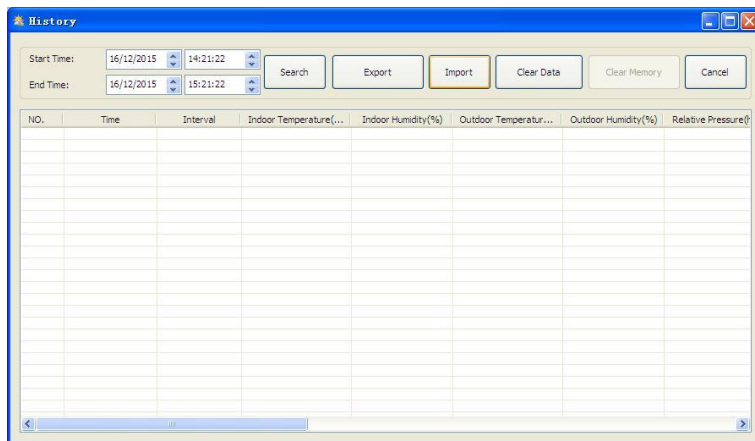
- Gebruik dit menu om uw taal te selecteren.
- Kies de gewenste taal. Het duurt ongeveer 1 minuut voordat de update in werking treedt.





## Historiek weergeven

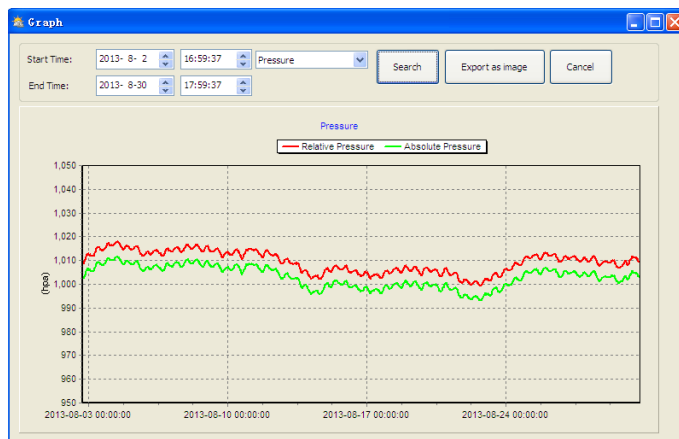
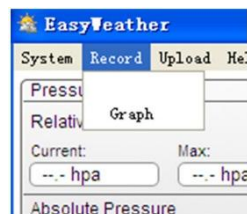
- Raadpleeg de historiek via dit menu.
- Stel het interval linksboven in (1 uur, 24 uur, 1 week, 1 maand, of user defined). Stel de start- en eindtijd in.
- Klik op **Zoeken** om de data te zoeken.



## Grafiek weergeven

Raadpleeg de grafische voorstelling van de gegevens via dit menu.

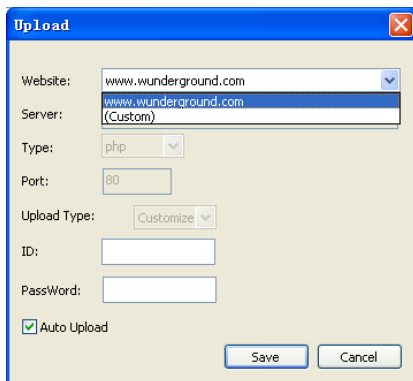
- Kies de gegevens uit de drop-downlijst.
- Stel het interval linksboven in (1 uur, 24 uur, 1 week, 1 maand, of user defined). Stel de start- en eindtijd in.
- Klik op **Export** om de grafiek als een JPEG-bestand op te slaan.



## Data-upload (pc)

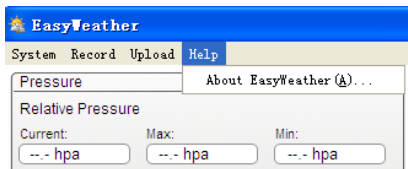
Gebruik dit menu om data te uploaden.

- Registreer op wunderground.com om data op de website te uploaden.
- Klik op **Custom** om data op uw eigen website te uploaden.



## Help-optie

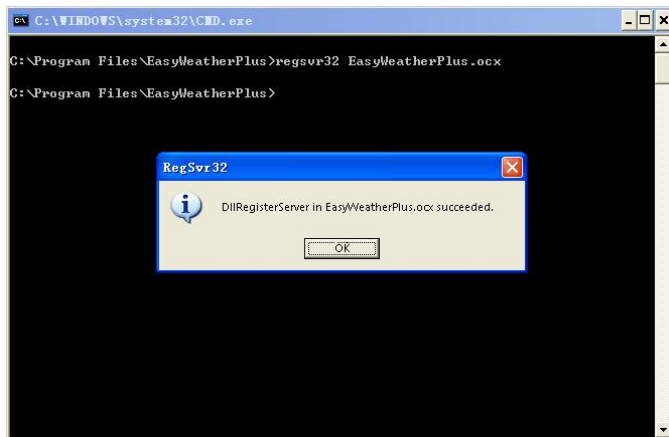
Met deze optie kunt u de versie van de EasyWeatherPlus-software raadplegen.



## Problemen en oplossingen

Ga als volgt te werk indien de grafiek niet correct wordt weergegeven:

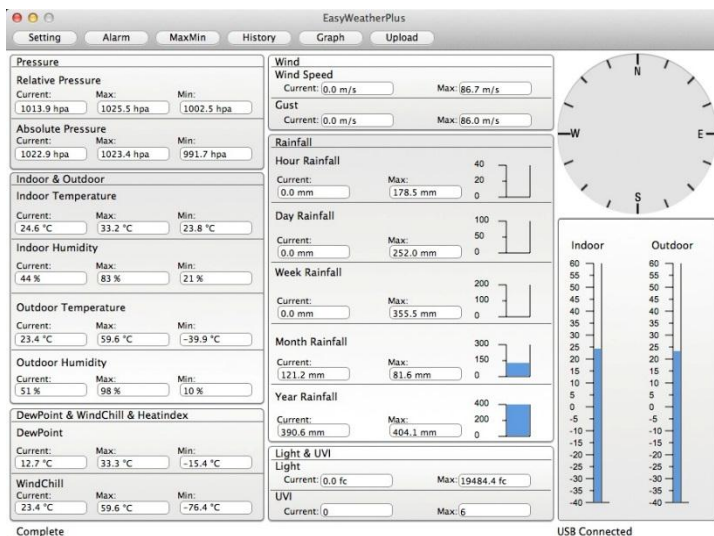
1. Ga naar de map "EasyWeatherPlus.exe".
2. Open een nieuw tekstbestand (met Notepad of WordPad) en typ: regsvr32 easyweatherplus.ocx
3. Bewaar het bestand als reg\_graph.bat.
4. Dubbelklik op de bestandsnaam om de grafische driver te herstellen.



## 6. macOS

### 6.1 De software installeren

1. Plaats de meegeleverde cd-rom in de cd-romdrive van de pc. Sluit de ontvanger nog niet op de pc aan.
2. Dubbelklik op het EasyWeatherPlus-icoon.
3. De software wordt geopend.



De functies in macOS zijn identiek aan deze van de Windows-versie. Na het aansluiten van het weerstation op de computer, kunt u alle weerparameters instellen zoals de parameters van de Windows-vensters.

## 6.2 De software gebruiken

### Setup

- Wijzig alle instellingen van het basisstation en schakel alle alarmen in via dit menu.
- Klik op **Save** om de wijzigingen op te slaan en deze naar het basisstation te zenden.

Setting

Interval:  Minute      Time Zone:

Unit  
 Temperature:       Pressure:       Wind:   
 Rainfall:       Light:

Calibration  
 Relative Pressure:  hpa  
 Absolute Pressure:  hpa

Display  
 Date:       Format:       Time:       Axis:   
 Pressure:       Wind:       Rainfall:       Outdoor Temperature:

### Alarminstellingen

- Gebruik dit menu om de alarmgegevens van het basisstation in te stellen.
- Klik op **Save** om de wijzigingen op te slaan en deze naar het basisstation te zenden.

Alarm

High       Low

Indoor Humidity:   %        %  
 Outdoor Humidity:   %        %  
 Indoor Temperature:   °C        °C  
 Outdoor Temperature:   °C        °C  
 DewPoint:   °C        °C  
 WindChill:   °C        °C  
 Relative Pressure:   hpa        hpa  
 Absolute Pressure:   hpa        hpa

Select

Alarm:

Wind Direction:

Wind Speed:   m/s  
 Gust:   m/s  
 Hour Rainfall:   mm  
 Day Rainfall:   mm  
 Light:   fc  
 UVI:

### Min. en max. waarden

- Gebruik dit menu de minimum-en maximumwaarden te raadplegen en te herstellen.
- Kies de gewenste gegevens.

# EASYWEATHER 8.9

Max/Min

<b>Indoor Humidity</b> Max: 83 %    2010-01-17 09:27    Min: 21 %    2028-01-03 22:58	<b>Wind Speed</b> Max: 86.7 m/s    2010-01-03 23:26
<b>Outdoor Humidity</b> Max: 98 %    2010-01-01 12:00    Min: 10 %    2010-01-01 16:30	<b>Gust</b> Max: 86.0 m/s    2010-01-06 07:28
<b>Indoor Temperature</b> Max: 33.2 °C    2010-02-08 08:16    Min: 23.8 °C    2010-01-01 12:01	<b>Hour Rainfall</b> Max: 178.5 mm    2010-01-01 15:00
<b>Outdoor Temperature</b> Max: 59.6 °C    2010-02-08 22:56    Min: -39.9 °C    2010-01-27 19:05	<b>Day Rainfall</b> Max: 252.0 mm    2010-01-02 00:00
<b>DewPoint</b> Max: 33.3 °C    2010-02-07 23:41    Min: -15.4 °C    2010-01-01 12:00	<b>Week Rainfall</b> Max: 355.5 mm    2010-01-03 00:00
<b>Absolute Pressure</b> Max: 1023.4 hpa    2010-01-01 12:38    Min: 991.7 hpa    2010-01-04 15:47	<b>Month Rainfall</b> Max: 81.6 mm    2010-02-01 00:00
<b>Relative Pressure</b> Max: 1025.5 hpa    2010-01-10 02:32    Min: 1002.5 hpa    2010-01-13 13:27	<b>Total Rainfall</b> Max: 404.1 mm    2010-01-06 11:30
<b>WindChill</b> Max: 59.6 °C    2010-02-08 22:56    Min: -76.4 °C    2010-01-27 19:05	<b>Light</b> Max: 19484.4 fc    2010-01-28 02:14
	<b>UVI</b> Max: 6    2010-02-07 15:07

## Historiek weergeven

- Raadpleeg de historiek via dit menu.

History

Start Time: 17/ 9/2015 4:55 PM    End Time: 17/12/2015 5:55 PM   

NO.	Time	Interval	InTemp	InHumi	OutTemp	OutHumi	RePressure	AbsPres...	DewPoint	WindChill	Wind	Gust	Wind
2491	2015-12-03 12:47	10	28.1	46	26.5	55	1015.6	1019.3	16.8	26.5	0.0	0.0	---
3243	2015-12-03 13:07	10	28.2	46	26.6	56	1015.5	1019.2	17.1	26.6	0.0	0.0	---
3244	2015-12-03 13:17	10	28.2	46	26.6	55	1015.5	1019.2	16.9	26.6	0.0	0.0	---
3245	2015-12-03 13:27	10	28.6	45	26.6	55	1015.4	1019.1	16.9	26.6	0.0	0.0	---
3246	2015-12-03 13:37	10	28.8	45	26.6	55	1015.3	1019.0	16.9	26.6	0.0	0.0	---
3247	2015-12-03 13:47	10	28.8	45	26.6	55	1015.3	1019.0	16.9	26.6	0.0	0.0	---
3248	2015-12-03 13:57	10	28.8	45	26.7	55	1015.2	1018.9	16.9	26.7	0.0	0.0	---
3249	2015-12-03 14:07	10	28.8	45	26.7	54	1015.2	1018.9	16.7	26.7	0.0	0.0	---
3250	2015-12-03 14:17	10	28.9	44	26.7	54	1015.2	1018.9	16.7	26.7	0.0	0.0	---
3251	2015-12-03 14:32	15	27.6	47	26.8	49	1013.5	1017.2	15.2	26.8	0.0	0.0	---
3252	2015-12-03 14:47	15	27.6	47	26.8	49	1013.3	1017.0	15.2	26.8	0.0	0.0	---
3253	2015-12-03 15:02	15	27.6	47	26.8	49	1013.1	1016.8	15.2	26.8	0.0	0.0	---
3254	2015-12-03 15:17	15	27.6	48	26.8	49	1013.0	1016.7	15.2	26.8	0.0	0.0	---
3255	2015-12-03 15:32	15	27.7	48	26.8	49	1013.1	1016.8	15.2	26.8	0.0	0.0	---
3256	2015-12-03 15:47	15	27.7	46	26.8	49	1013.2	1016.9	15.2	26.8	0.0	0.0	---
3257	2015-12-03 16:02	15	27.6	48	25.1	52	1013.0	1016.7	14.6	25.1	0.0	0.0	---
3258	2015-12-03 16:17	15	27.6	48	25.5	54	1013.2	1016.9	15.5	25.5	0.0	0.0	---
3259	2015-12-03 16:33	15	27.6	48	25.5	55	1013.2	1016.9	15.8	25.5	0.0	0.0	---
3260	2015-12-03 07:59	15	27.7	48	25.6	56	1007.3	1017.0	16.2	25.6	0.0	0.0	---
3261	2015-12-07 08:14	15	27.7	48	25.6	56	1007.3	1017.2	16.2	25.6	0.0	0.0	---
3262	2015-12-07 08:29	15	27.6	49	25.6	57	1007.6	1017.3	16.5	25.6	0.0	0.0	---
3263	2015-12-07 08:44	15	27.6	49	25.6	57	1007.8	1017.5	16.5	25.6	0.0	0.0	---
3264	2015-12-07 08:59	15	27.6	48	25.6	56	1008.0	1017.7	16.2	25.6	0.0	0.0	---
3265	2015-12-07 09:14	15	27.6	48	25.6	55	1008.1	1017.8	15.9	25.6	0.0	0.0	---
3266	2015-12-17 16:38	15	24.1	45	23.0	43	1013.3	1023.2	9.8	23.0	0.0	0.0	---
3267	2015-12-17 16:53	15	24.5	44	23.1	44	1013.4	1023.3	10.2	23.1	0.0	0.0	---
3268	2015-12-17 17:08	15	24.7	47	23.1	46	1013.3	1023.2	10.9	23.1	0.0	0.0	---
3269	2015-12-17 17:23	15	24.7	45	23.1	50	1013.1	1023.0	12.1	23.1	0.0	0.0	---

## Grafiek weergeven

Raadpleeg de grafische voorstelling van de gegevens via dit menu.

- Kies de gegevens uit de drop-downlijst.



## Data-upload

Gebruik dit menu om data te uploaden (zie onder).

### Upload data naar WeatherBug of WeatherCloud.

Ga naar de gewenste website en registreer. Log in op het station met de URL en andere vereiste gegevens. Vink het vakje **Auto Upload** aan en klik op **Save**.

The screenshot shows a dialog box titled "weatherbug" with the following fields and options:

- Server: data.backyard2.weatherbug.com
- ID: p00852
- PassWord: [masked with dots]
- StationNum: 3211
- Auto Upload
- Buttons: Save, Cancel

The screenshot shows a dialog box titled "weathercloud" with the following fields and options:

- Server: api.weathercloud.net
- ID: [empty field]
- Key: [empty field]
- Auto Upload
- Buttons: Save, Cancel

### Softwareversie

Klik op **About EasyWeatherPlus** om de softwareversie te controleren.



**Gebruik dit toestel enkel met originele accessoires. Velleman nv is niet aansprakelijk voor schade of kwetsuren bij (verkeerd) gebruik van dit toestel. Voor meer informatie over dit product en de laatste versie van deze handleiding, zie [www.velleman.eu](http://www.velleman.eu). De informatie in deze handleiding kan te allen tijde worden gewijzigd zonder voorafgaande kennisgeving.**

Alle geregistreerde handelsmerken en handelsnamen zijn eigendom van hun respectieve bezitters, en zijn enkel gebruikt als voorbeeld van de compatibiliteit tussen onze producten en de producten van de verschillende fabrikanten. Windows, Windows NT, Windows XP, Windows 2000, Windows Vista, Windows 7, Windows 8, Windows 8.1, Windows 10 zijn geregistreerde handelmerken van Microsoft Corporation in de Verenigde Staten en andere landen. Mac, macOS zijn handelsmerken van Apple Inc., geregistreerd in de VS en andere landen.

### © AUTEURSRECHT

**Velleman nv heeft het auteursrecht voor deze handleiding. Alle wereldwijde rechten voorbehouden.** Het is niet toegestaan om deze handleiding of gedeelten ervan over te nemen, te kopiëren, te vertalen, te bewerken en op te slaan op een elektronisch medium zonder voorafgaande schriftelijke toestemming van de rechthebbende.

# MODE D'EMPLOI

## 1. Introduction

### Aux résidents de l'Union européenne

#### Informations environnementales importantes concernant ce produit



Ce symbole sur l'appareil ou l'emballage indique que l'élimination d'un appareil en fin de vie peut polluer l'environnement. Ne pas jeter un appareil électrique ou électronique (et des piles éventuelles) parmi les déchets municipaux non sujets au tri sélectif ; une déchetterie traitera l'appareil en question. Renvoyer l'appareil à votre fournisseur ou à un service de recyclage local. Il convient de respecter la réglementation locale relative à la protection de l'environnement.

#### En cas de questions, contacter les autorités locales pour élimination.

Nous vous remercions de votre achat ! Lire attentivement le présent mode d'emploi avant la mise en service de l'appareil. Si l'appareil a été endommagé pendant le transport, ne pas l'installer et consulter votre revendeur.

## 2. A propos de ce mode d'emploi

- Ce mode d'emploi décrit l'installation et l'utilisation du logiciel Easyweather 8.9 fourni avec la station météo WS1080/WS3080.
- Pour consulter les versions précédentes du mode d'emploi, voir [www.velleman.eu](http://www.velleman.eu) et saisir la référence WS1080/WS3080.
- Le logiciel EasyWeather vous permet d'afficher les données sous forme de diagrammes et de graphiques. Connecter simplement le récepteur à l'ordinateur à l'aide du câble USB inclus.

## 3. Dernière version

- Télécharger la dernière version du logiciel depuis :

[www.foshk.com/weather\\_professional/wh3080.htm](http://www.foshk.com/weather_professional/wh3080.htm)

## 4. Système requis

Installer le logiciel EasyWeather sur un ordinateur avec les exigences de système suivantes :

- système d'exploitation : Windows® XP, Vista, 7, 8, 8.1, 10, macOS
- navigateur web : Internet Explorer 6.0 ou supérieur
- processeur : Pentium III, 500 MHz
- mémoire : 128 Mo (256 Mo recommandé)
- lecteur cédérom + port USB libre

## 5. Windows

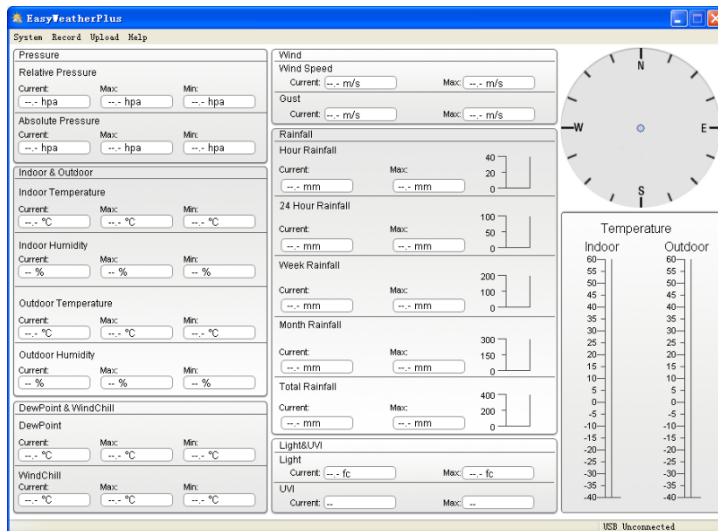
### 5.1 Installer le logiciel

1. Insérer le cédérom (incl.) dans le lecteur du PC. Ne pas encore connecter le récepteur.
2. Lorsque la fonction autorun est activée sur le PC, suivre les instructions à l'écran. Si tel n'est pas le cas, localiser le fichier **setup.exe** et double-cliquer dessus.  
**Note** : Veiller à se connecter au système avec un compte d'administrateur.
3. Sélectionner le langage d'installation et cliquer sur NEXT.
4. Cliquer sur NEXT et sélectionner le dossier de destination (si souhaité, changer le répertoire).
5. Cliquer sur NEXT et le logiciel s'installe automatiquement.
6. Enfoncer OK pour terminer l'installation.
7. Si nécessaire, redémarrer l'ordinateur.
8. Insérer le câble USB (incl.) dans le port USB du récepteur (côte gauche) et l'autre extrémité au port USB de l'ordinateur.



## 5.2 Utiliser le logiciel

1. Avant d'utiliser le logiciel, s'assurer que l'heure sur la station de base corresponde à celle du PC. Ceci permet d'éviter des différences de temps entre l'heure d'enregistrement actuelle et l'heure affichée sur le PC.
2. Pour lancer le logiciel, aller à "Start—All Programs—EasyWeatherPlus" et cliquer sur l'icône "EasyWeatherPlus".  
Note : Exécuter le programme avec un compte d'administrateur.



3. Les données sont téléchargées automatiquement. Cela peut durer quelques minutes. Ne pas ajuster la station pendant le téléchargement pour éviter la perte de données.

### Configuration

- Utiliser ce menu pour configurer la station et les alarmes.
- Après la configuration, cliquer sur **Save** pour transmettre les données à la station de base. Cela prend environ 1 minute pour que l'actualisation soit effective.

**Note :** la plage d'intervalle est de 5 à 240 minutes.



## Alarme

- Utiliser ce menu pour configurer les données d'alarme de la station de base.
- Après la configuration, cliquer sur **Save** pour transmettre les données à la station de base. Cela prend environ 1 minute pour que l'actualisation soit effective.



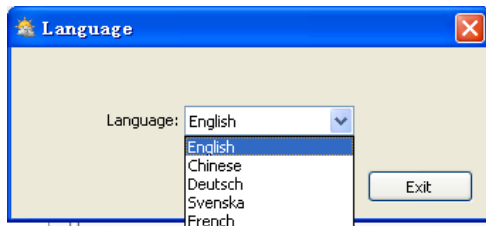
### Valeurs min. et max. de l'historique

- Utiliser ce menu pour consulter et rétablir les valeurs min. et max.
- Sélectionner les entrées de données souhaitées. Cela prend environ 1 minute pour que l'actualisation soit effective.



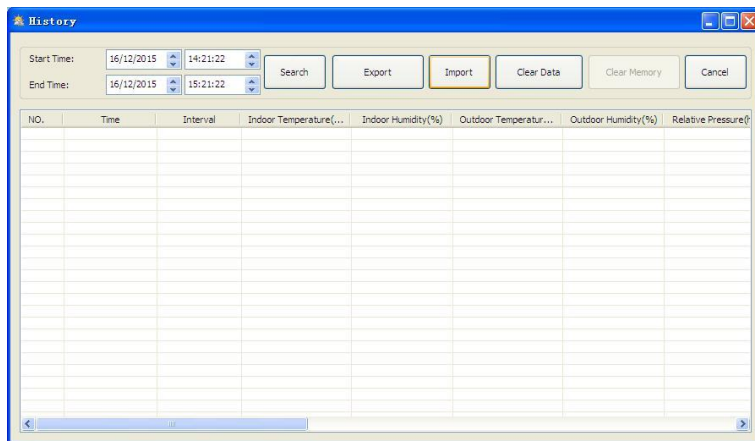
### Sélectionner la langue

- Utiliser ce menu pour sélectionner la langue.
- Sélectionner la langue souhaitée. Cela prend environ 1 minute pour que l'actualisation soit effective.



### Afficher l'historique

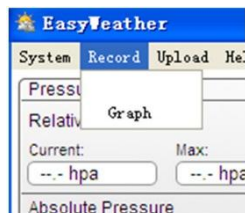
- Utiliser de menu pour consulter l'historique.
- Régler l'intervalle en haut à gauche de l'écran (1 heure, 24 heures, 1 semaine, 1 mois ou user defined). Configurer l'heure de début et de fin.
- Cliquer sur **Search** pour récupérer les données.

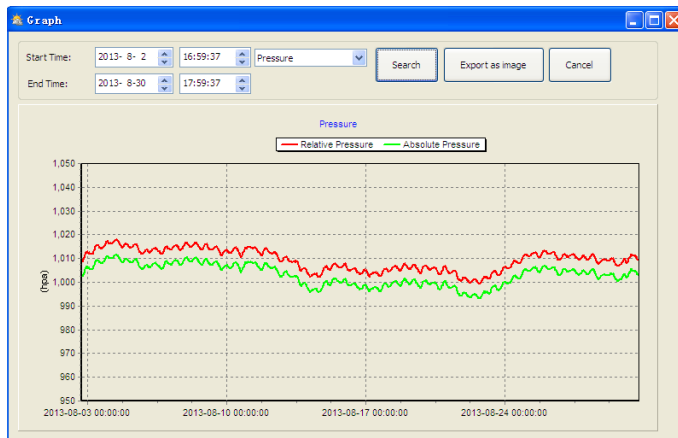


### Afficher graphique

Utiliser ce menu pour afficher une représentation graphique des données sélectionnées.

- Sélectionner les données souhaitées dans la liste déroulante.
- Régler l'intervalle en haut à gauche de l'écran (1 heure, 24 heures, 1 semaine, 1 mois ou user defined). Configurer l'heure de début et de fin.
- Appuyer sur **Export** pour sauvegarder le graphique au format .JPEG.





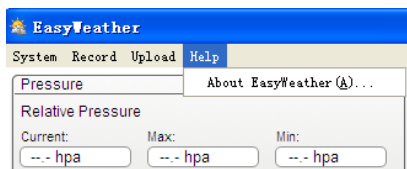
### Télécharger des données (PC)

Utiliser ce menu pour télécharger des données.

- S'enregistrer sur wunderground.com pour télécharger les données sur le site web.
- Sélectionner **Custom** pour télécharger des données sur votre propre site web.

### Option Aide

Utiliser cette option pour voir la version du logiciel EasyWeatherPlus.

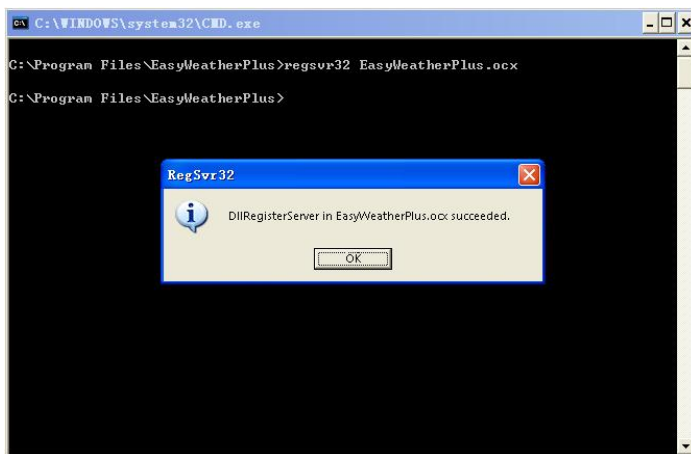


### Problèmes et solutions

En cas d'affichage erroné du graphique, procéder comme suit :

1. Aller au dossier "EasyWeatherPlus.exe".

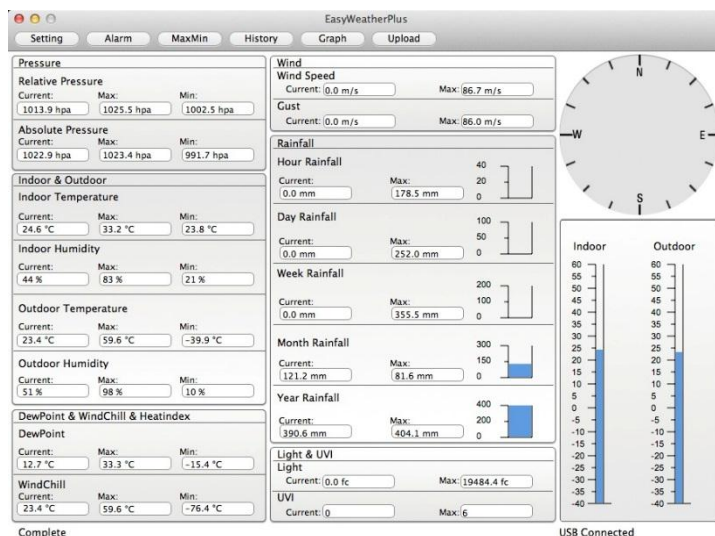
2. Ouvrir un nouveau fichier texte (avec Notepad ou WordPad) et taper :  
regsvr32 easyweatherplus.ocx
3. Sauvegarder le fichier sous reg\_graph.bat.
4. Double-cliquer sur le fichier pour réinitialiser le pilote graphique.



## 6. macOS

### 6.1 Installer le logiciel

1. Insérer le cédérom (incl.) dans le lecteur du PC. Ne pas encore connecter le récepteur.
2. Double-cliquer sur l'icône EasyWeatherPlus.
3. Le logiciel s'ouvre.



Les fonctions dans macOS sont identiques à celles de la version Windows. Une fois la station météo connectée à l'ordinateur, définir les paramètres météorologiques de la même façon que ceux des fenêtres Windows.

## 6.2 Utiliser le logiciel

### Configuration

- Utiliser ce menu pour configurer la station et les alarmes.
- Après la configuration, cliquer sur **Save** pour transmettre les données à la station de base.

### Alarme

- Utiliser ce menu pour configurer les données d'alarme de la station de base.
- Après la configuration, cliquer sur **Save** pour transmettre les données à la station de base.

### Valeurs min. et max.

- Utiliser ce menu pour consulter et rétablir les valeurs min. et max.
- Sélectionner les entrées de données souhaitées.

# EASYWEATHER 8.9

Max/Min

<b>Indoor Humidity</b> Max: 83 %    2010-01-17 09:27    Min: 21 %    2028-01-03 22:58	<b>Wind Speed</b> Max: 86.7 m/s    2010-01-03 23:26
<b>Outdoor Humidity</b> Max: 98 %    2010-01-01 12:00    Min: 10 %    2010-01-01 16:30	<b>Gust</b> Max: 86.0 m/s    2010-01-06 07:28
<b>Indoor Temperature</b> Max: 33.2 °C    2010-02-08 08:16    Min: 23.8 °C    2010-01-01 12:01	<b>Hour Rainfall</b> Max: 178.5 mm    2010-01-01 15:00
<b>Outdoor Temperature</b> Max: 59.6 °C    2010-02-08 22:56    Min: -39.9 °C    2010-01-27 19:05	<b>Day Rainfall</b> Max: 252.0 mm    2010-01-02 00:00
<b>DewPoint</b> Max: 33.3 °C    2010-02-07 23:41    Min: -15.4 °C    2010-01-01 12:00	<b>Week Rainfall</b> Max: 355.5 mm    2010-01-03 00:00
<b>Absolute Pressure</b> Max: 1023.4 hpa    2010-01-01 12:38    Min: 991.7 hpa    2010-01-04 15:47	<b>Month Rainfall</b> Max: 81.6 mm    2010-02-01 00:00
<b>Relative Pressure</b> Max: 1025.5 hpa    2010-01-10 02:32    Min: 1002.5 hpa    2010-01-13 13:27	<b>Total Rainfall</b> Max: 404.1 mm    2010-01-06 11:30
<b>WindChill</b> Max: 59.6 °C    2010-02-08 22:56    Min: -76.4 °C    2010-01-27 19:05	<b>Light</b> Max: 19484.4 fc    2010-01-28 02:14
	<b>UVI</b> Max: 6    2010-02-07 15:07

## Afficher l'historique

- Utiliser de menu pour consulter l'historique.

History

Start Time: 17/9/2015 4:55 PM    End Time: 17/12/2015 5:55 PM   

NO.	Time	Interval	InTemp	InHumi	OutTemp	OutHumi	RePressure	AbsPres...	DewPoint	WindChill	Wind	Gust	Wind
2491	2015-12-03 12:47	10	28.1	46	26.5	55	1015.6	1019.3	16.8	26.5	0.0	0.0	---
3243	2015-12-03 13:07	10	28.2	46	26.6	56	1015.5	1019.2	17.1	26.6	0.0	0.0	---
3244	2015-12-03 13:17	10	28.2	46	26.6	55	1015.5	1019.2	16.9	26.6	0.0	0.0	---
3245	2015-12-03 13:27	10	28.6	45	26.6	55	1015.4	1019.1	16.9	26.6	0.0	0.0	---
3246	2015-12-03 13:37	10	28.8	45	26.6	55	1015.3	1019.0	16.9	26.6	0.0	0.0	---
3247	2015-12-03 13:47	10	28.8	45	26.6	55	1015.3	1019.0	16.9	26.6	0.0	0.0	---
3248	2015-12-03 13:57	10	28.8	45	26.7	55	1015.2	1018.9	16.9	26.7	0.0	0.0	---
3249	2015-12-03 14:07	10	28.8	45	26.7	54	1015.2	1018.9	16.7	26.7	0.0	0.0	---
3250	2015-12-03 14:17	10	28.9	44	26.7	54	1015.2	1018.9	16.7	26.7	0.0	0.0	---
3251	2015-12-03 14:32	15	27.6	47	26.8	49	1013.5	1017.2	15.2	26.8	0.0	0.0	---
3252	2015-12-03 14:47	15	27.6	47	26.8	49	1013.3	1017.0	15.2	26.8	0.0	0.0	---
3253	2015-12-03 15:02	15	27.6	47	26.8	49	1013.1	1016.8	15.2	26.8	0.0	0.0	---
3254	2015-12-03 15:17	15	27.6	48	26.8	49	1013.0	1016.7	15.2	26.8	0.0	0.0	---
3255	2015-12-03 15:32	15	27.7	48	26.8	49	1013.1	1016.8	15.2	26.8	0.0	0.0	---
3256	2015-12-03 15:47	15	27.7	46	26.8	49	1013.2	1016.9	15.2	26.8	0.0	0.0	---
3257	2015-12-03 16:02	15	27.6	48	25.1	52	1013.0	1016.7	14.6	25.1	0.0	0.0	---
3258	2015-12-03 16:17	15	27.6	48	25.5	54	1013.2	1016.9	15.5	25.5	0.0	0.0	---
3259	2015-12-03 16:33	15	27.6	48	25.5	55	1013.2	1016.9	15.8	25.5	0.0	0.0	---
3260	2015-12-07 07:59	15	27.7	48	25.6	56	1007.3	1017.0	16.2	25.6	0.0	0.0	---
3261	2015-12-07 08:14	15	27.7	48	25.6	56	1007.3	1017.2	16.2	25.6	0.0	0.0	---
3262	2015-12-07 08:29	15	27.6	49	25.6	57	1007.6	1017.3	16.5	25.6	0.0	0.0	---
3263	2015-12-07 08:44	15	27.6	49	25.6	57	1007.8	1017.5	16.5	25.6	0.0	0.0	---
3264	2015-12-07 08:59	15	27.6	48	25.6	56	1008.0	1017.7	16.2	25.6	0.0	0.0	---
3265	2015-12-07 09:14	15	27.6	48	25.6	55	1008.1	1017.8	15.9	25.6	0.0	0.0	---
3266	2015-12-17 16:38	15	24.1	45	23.0	43	1013.3	1023.2	9.8	23.0	0.0	0.0	---
3267	2015-12-17 16:53	15	24.5	44	23.1	44	1013.4	1023.3	10.2	23.1	0.0	0.0	---
3268	2015-12-17 17:08	15	24.7	47	23.1	46	1013.3	1023.2	10.9	23.1	0.0	0.0	---
3269	2015-12-17 17:23	15	24.7	45	23.1	50	1013.1	1023.0	12.1	23.1	0.0	0.0	---



### Afficher graphique

Utiliser ce menu pour afficher une représentation graphique des données sélectionnées.

- Sélectionner les données souhaitées dans la liste déroulante.



### Télécharger des données

Utiliser ce menu pour télécharger des données (voir ci-dessous).

### Télécharger vers WeatherBug ou WeatherCloud

Aller au site web souhaité et s'enregistrer. S'enregistrer sur la station en saisissant l'URL et les autres données nécessaires. Cocher la case **Auto Upload** et cliquer sur **Save**.

### Version du logiciel

Cliquer sur **About EasyWeatherPlus** pour vérifier la version logicielle.



**N'employer cet appareil qu'avec des accessoires d'origine. Velleman SA ne peut, dans la mesure conforme au droit applicable être tenue responsable des dommages ou lésions (directs ou indirects) pouvant résulter de l'utilisation de cet appareil. Pour plus d'informations concernant cet article et la dernière version de ce mode d'emploi, consulter notre site [www.velleman.eu](http://www.velleman.eu). Les spécifications et le contenu de ce mode d'emploi peuvent être modifiés sans notification préalable.**

Les marques déposées et les raisons sociales sont la propriété de leurs détenteurs respectifs, et sont uniquement utilisées dans le but de démontrer la compatibilité entre nos articles et les articles des fabricants. Windows, Windows NT, Windows XP, Windows 2000, Windows Vista, Windows 7, Windows 8, Windows 8.1, Windows 10 sont des marques déposées de Microsoft Corporation aux Etats-Unis et dans d'autres pays. Mac, macOS sont des marques commerciales d'Apple Inc., enregistrée aux Etats-Unis et dans d'autres pays.

#### © DROITS D'AUTEUR

**Velleman SA est l'ayant droit des droits d'auteur de ce mode d'emploi. Tous droits mondiaux réservés.** Toute reproduction, traduction, copie ou diffusion, intégrale ou partielle, du contenu de ce mode d'emploi par quelque procédé ou sur tout support électronique que ce soit est interdite sans l'accord préalable écrit de l'ayant droit.

# MANUAL DEL USUARIO

## 1. Introducción

### A los ciudadanos de la Unión Europea

#### Importantes informaciones sobre el medio ambiente concerniente a este producto



Este símbolo en este aparato o el embalaje indica que, si tira las muestras inservibles, podrían dañar el medio ambiente. No tire este aparato (ni las pilas, si las hubiera) en la basura doméstica; debe ir a una empresa especializada en reciclaje. Devuelva este aparato a su distribuidor o a la unidad de reciclaje local. Respete las leyes locales en relación con el medio ambiente.

**Si tiene dudas, contacte con las autoridades locales para residuos.**

¡Gracias por elegir Velleman! Lea atentamente las instrucciones del manual antes de usar el aparato. Si ha sufrido algún daño en el transporte no lo instale y póngase en contacto con su distribuidor.

## 2. Sobre este manual del usuario

- Este manual del usuario describe la instalación y el uso del software Easyweather 8.9, incluido con la estación meteorológica WS1080/WS3080.
- Para versiones anteriores del manual del usuario, consulte [www.velleman.eu](http://www.velleman.eu) e introduzca la referencia WS1080/WS3080.
- El software EasyWeather le permitirá visualizar estos datos en diagramas y gráficos. Conecte el receptor sencillamente con el cable USB incluido al ordenador.

## 3. La última versión

- La versión más reciente del software está disponible en:

[www.foshk.com/weather\\_professional/wh3080.htm](http://www.foshk.com/weather_professional/wh3080.htm)

[www.foshk.com/weather\\_professional/wh1080.htm](http://www.foshk.com/weather_professional/wh1080.htm)

## 4. Exigencias del sistema

Instale el software EasyWeather en un ordenador con las siguientes exigencias del sistema:

- sistema operativo: Windows® XP, Vista, 7, 8, 8.1, 10, macOS
- navegador Internet Explorer 6,0. o superior
- procesador: Pentium III, 500 MHz
- memoria: 128 MB (256 MB recomendado)
- lector CD-ROM + puerto USB libre

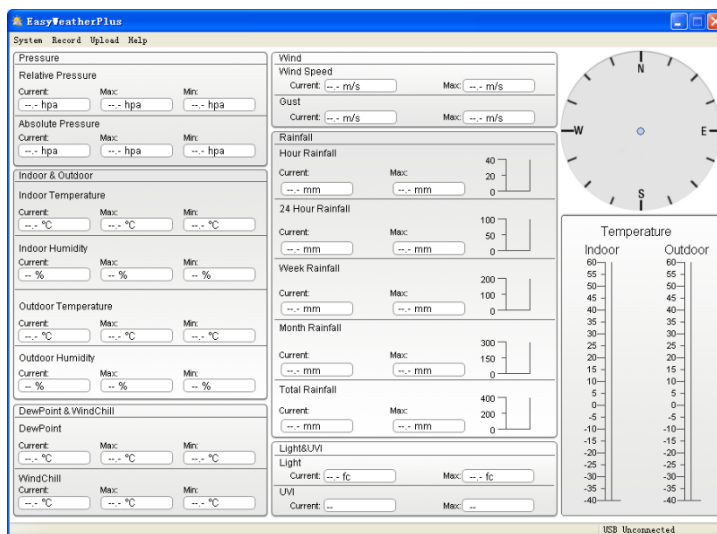
## 5. Windows

### 5.1 Instalar el software

1. Introduzca el CD-ROM (incl.) en el lector de un ordenador adecuado. Todavía no conecte el receptor.
2. Si la función 'auto-run' está activada en el PC, siga las instrucciones en la pantalla. Si no está activada esta función, seleccione el fichero **setup.exe** y haga clic dos veces en ello.  
**Observación:** Asegúrese de que está conectado al sistema con una cuenta de administrador al instalar o iniciar el software.
3. Seleccione el idioma de instalación y haga clic en 'next'.
4. Haga clic en 'next' y seleccione la carpeta de destino (cambie el directorio si fuera necesario).
5. Haga clic en 'next' y el software se instalará automáticamente.
6. Pulse 'OK' para terminar la instalación.
7. Si fuera necesario, vuelva a iniciar el ordenador.
8. Introduzca un extremo del cable USB (incl.) en el puerto USB del receptor (lado izquierdo) y conecte el otro extremo al puerto USB del ordenador.

## 5.2 Utilizar el software

1. Primero, introduzca la hora exacta en el receptor y el PC. Así, se evitarán mediciones incorrectas.
2. Para iniciar el software 'EasyWeatherPlus', seleccione 'Start—All Programs—EasyWeatherPlus' y haga clic en el icono 'EasyWeatherPlus'.  
Observación: Asegúrese de estar conectado al sistema con una cuenta de administrador.



3. El ordenador empezará a descargar todos los datos en la estación meteorológica. Tardará algunos minutos en descargarlos. No intente cambiar los ajustes durante la descarga, si no la transmisión de datos fallará.

### Configuración

- En este menú, puede cambiar los ajustes de la estación de base y activar las alarmas.
- Luego, haga clic en **Save** para transmitir los datos a la estación de base. La estación de base tardará aproximadamente 1 minuto en actualizarse.

**Observación:** rango de intervalo = 5 ~ 240 minutos



### Ajustar las alarmas

- En este menú, puede ajustar las alarmas de la estación de base.
- Luego, haga clic en **Save** para transmitir los datos a la estación de base. La estación de base tardará aproximadamente 1 minuto en actualizarse.



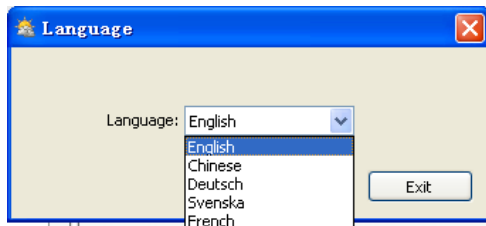
### Valores mínimos y máximos

- Utilice este menú para visualizar y reiniciar los valores mín. y máx. medidos.
- Seleccione las entradas de datos deseadas. La estación de base tardará aproximadamente 1 minuto en actualizarse.



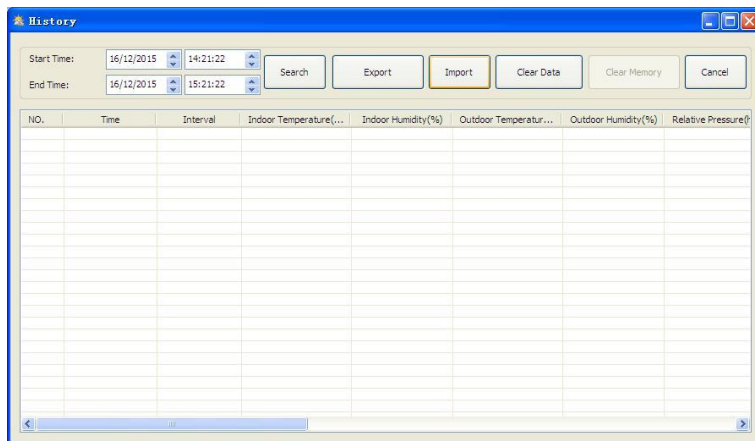
### Seleccionar el idioma

- Utilice este menú para seleccionar el idioma.
- Seleccione el idioma deseado. La estación de base tardará aproximadamente 1 minuto en actualizarse.



### Visualizar la historia

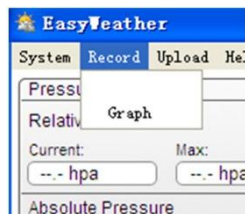
- Utilice este menú para visualizar la lista de mediciones.
- Ajuste el intervalo en la esquina izquierda superior de la pantalla (1 hora, 24 horas, una semana, un mes o determinado por el usuario). Si ha seleccionado la opción 'user defined' (determinado por el usuario), seleccione hora inicial y final deseado.
- Haga clic en **Search** para recuperar los datos.

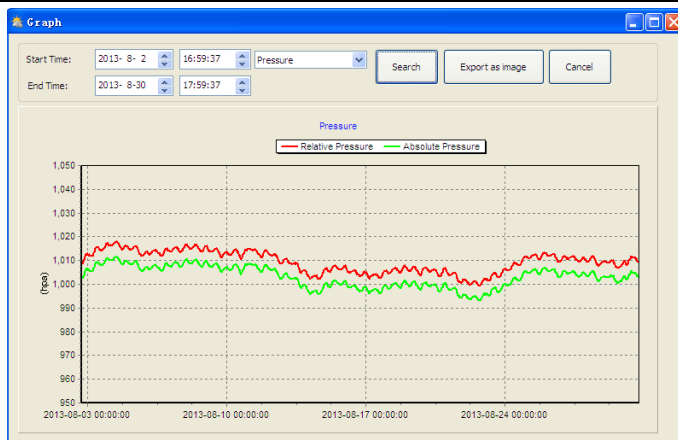


### Visualizar los datos gráficos

Utilice este menú para visualizar una representación gráfica de los datos.

- Seleccione los datos deseados en la lista desplegable.
- Ajuste el intervalo en la esquina izquierda superior de la pantalla (1 hora, 24 horas, una semana, un mes o determinado por el usuario). Si ha seleccionado la opción 'user defined' (determinado por el usuario), seleccione hora inicial y final deseado.
- Haga clic en **Export** para almacenar el gráfico en formato .JPEG format.





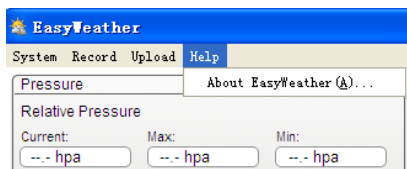
### Subir datos (PC)

Utilice este menú para subir datos.

- Regístrese en wunderground.com para subir datos a la página web.
- Seleccione **Custom** para subir datos a su propia página web.

### Opción 'Help' (ayuda)

Utilice esta opción para visualizar la versión del software 'EasyWeatherPlus'.



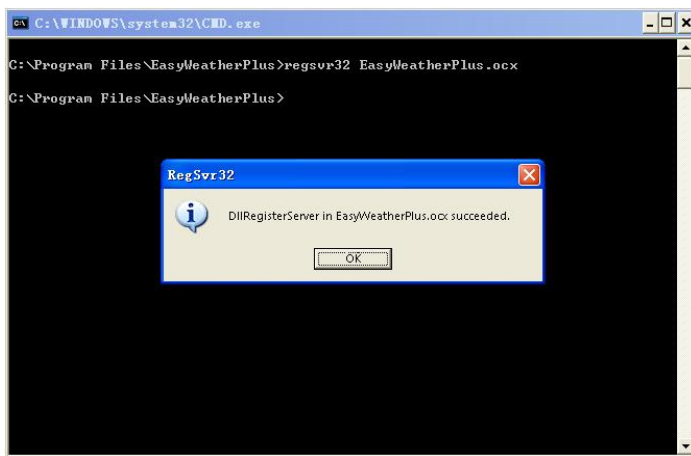
### Solución de problemas

Hago lo siguiente en caso de una visualización incorrecta del gráfico:

1. Abra el fichero 'EasyWeatherPlus.exe'.



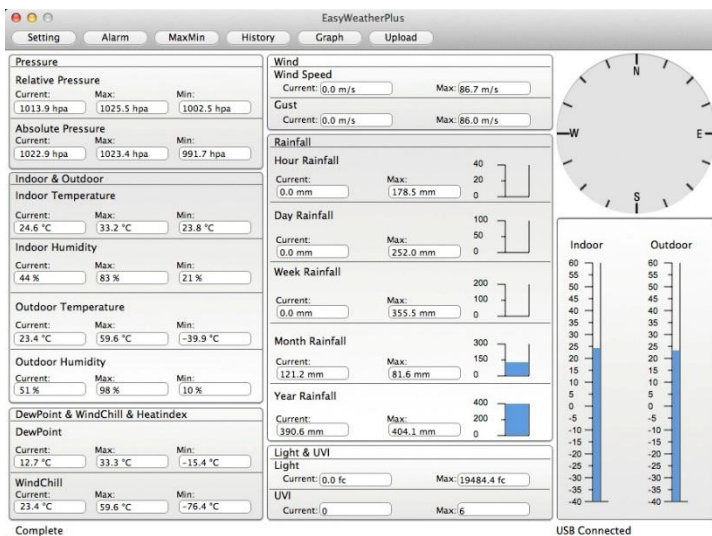
2. Crea un nuevo fichero de texto (con 'notepad' o 'Wordpad') e introduzca: regsvr32 easyweatherplus.ocx
3. Almacene el fichero bajo reg\_graph.bat.
4. Haga clic dos veces en el fichero para reiniciar el driver gráfico.



## 6. macOS

### 6.1 Instalar el software

1. Introduzca el CD-ROM (incl.) en el lector de un ordenador adecuado. Todavía no conecte el receptor.
2. Haga clic dos veces en el icono 'EasyWeatherPlus'.
3. La interfaz principal se abrirá.



Las funciones en macOS son idénticas a las de la versión Windows. Después de haber conectada la estación meteorológica al ordenador, puede ajustar los parámetros de manera análoga a las pantallas Windows.

## 6.2 Utilizar el software

### Configuración

- En este menú, puede cambiar los ajustes de la estación de base y activar las alarmas.
- Luego, haga clic en **Save** para transmitir los datos a la estación de base.

### Ajustar las alarmas

- En este menú, puede ajustar las alarmas de la estación de base.
- Luego, haga clic en **Save** para transmitir los datos a la estación de base.

### Valores mínimos y máximos

- Utilice este menú para visualizar y reiniciar los valores mín. y máx. medidos.
- Seleccione las entradas de datos deseadas.

# EASYWEATHER 8.9

Max/Min

<b>Indoor Humidity</b> Max: 83 %    2010-01-17 09:27    Min: 21 %    2028-01-03 22:58	<b>Wind Speed</b> Max: 86.7 m/s    2010-01-03 23:26
<b>Outdoor Humidity</b> Max: 98 %    2010-01-01 12:00    Min: 10 %    2010-01-01 16:30	<b>Gust</b> Max: 86.0 m/s    2010-01-06 07:28
<b>Indoor Temperature</b> Max: 33.2 °C    2010-02-08 08:16    Min: 23.8 °C    2010-01-01 12:01	<b>Hour Rainfall</b> Max: 178.5 mm    2010-01-01 15:00
<b>Outdoor Temperature</b> Max: 59.6 °C    2010-02-08 22:56    Min: -39.9 °C    2010-01-27 19:05	<b>Day Rainfall</b> Max: 252.0 mm    2010-01-02 00:00
<b>DewPoint</b> Max: 33.3 °C    2010-02-07 23:41    Min: -15.4 °C    2010-01-01 12:00	<b>Week Rainfall</b> Max: 355.5 mm    2010-01-03 00:00
<b>Absolute Pressure</b> Max: 1023.4 hpa    2010-01-01 12:38    Min: 991.7 hpa    2010-01-04 15:47	<b>Month Rainfall</b> Max: 81.6 mm    2010-02-01 00:00
<b>Relative Pressure</b> Max: 1025.5 hpa    2010-01-10 02:32    Min: 1002.5 hpa    2010-01-13 13:27	<b>Total Rainfall</b> Max: 404.1 mm    2010-01-06 11:30
<b>WindChill</b> Max: 59.6 °C    2010-02-08 22:56    Min: -76.4 °C    2010-01-27 19:05	<b>Light</b> Max: 19484.4 fc    2010-01-28 02:14
	<b>UVI</b> Max: 6    2010-02-07 15:07

## Visualizar la historia

- Utilice este menú para visualizar la lista de mediciones.

History														
Start Time: 17/ 9/2015 4:55 PM		End Time: 17/12/2015 5:55 PM		Select	Export	Clean History	Clean Memory	Cancel						
NO.	Time	Interval	InTemp	InHumi	OutTemp	OutHumi	RePressure	AbsPres...	DewPoint	WindChill	Wind	Gust	Wind	
2491	2015-12-03 12:47	10	28.1	46	26.5	55	1015.6	1019.3	16.8	26.5	0.0	0.0	---	
3242	2015-12-03 12:57	10	28.2	46	26.6	56	1015.5	1019.2	17.1	26.6	0.0	0.0	---	
3243	2015-12-03 13:07	10	28.2	46	26.6	55	1015.5	1019.2	16.9	26.6	0.0	0.0	---	
3244	2015-12-03 13:17	10	28.6	45	26.6	55	1015.4	1019.1	16.9	26.6	0.0	0.0	---	
3245	2015-12-03 13:27	10	28.8	45	26.6	55	1015.3	1019.0	16.9	26.6	0.0	0.0	---	
3246	2015-12-03 13:37	10	28.8	45	26.6	55	1015.3	1019.0	16.9	26.6	0.0	0.0	---	
3247	2015-12-03 13:47	10	28.8	45	26.6	55	1015.3	1019.0	16.9	26.6	0.0	0.0	---	
3248	2015-12-03 13:57	10	28.8	45	26.7	55	1015.2	1018.9	16.9	26.7	0.0	0.0	---	
3249	2015-12-03 14:07	10	28.8	45	26.7	54	1015.2	1018.9	16.7	26.7	0.0	0.0	---	
3250	2015-12-03 14:17	10	28.9	44	26.7	54	1015.2	1018.9	16.7	26.7	0.0	0.0	---	
3251	2015-12-03 14:32	15	27.6	47	26.8	49	1013.5	1017.2	15.2	26.8	0.0	0.0	---	
3252	2015-12-03 14:47	15	27.6	47	26.8	49	1013.3	1017.0	15.2	26.8	0.0	0.0	---	
3253	2015-12-03 15:02	15	27.6	47	26.8	49	1013.1	1016.8	15.2	26.8	0.0	0.0	---	
3254	2015-12-03 15:17	15	27.6	48	26.8	49	1013.0	1016.7	15.2	26.8	0.0	0.0	---	
3255	2015-12-03 15:32	15	27.7	48	26.8	49	1013.1	1016.8	15.2	26.8	0.0	0.0	---	
3256	2015-12-03 15:47	15	27.7	46	26.8	49	1013.2	1016.9	15.2	26.8	0.0	0.0	---	
3257	2015-12-03 16:02	15	27.6	48	25.1	52	1013.0	1016.7	14.6	25.1	0.0	0.0	---	
3258	2015-12-03 16:17	15	27.6	48	25.5	54	1013.2	1016.9	15.5	25.5	0.0	0.0	---	
3259	2015-12-03 16:33	15	27.6	48	25.5	55	1013.2	1016.9	15.8	25.5	0.0	0.0	---	
3260	2015-12-07 07:59	15	27.7	48	25.6	56	1007.3	1017.0	16.2	25.6	0.0	0.0	---	
3261	2015-12-07 08:14	15	27.7	48	25.6	56	1007.5	1017.2	16.2	25.6	0.0	0.0	---	
3262	2015-12-07 08:29	15	27.6	49	25.6	57	1007.6	1017.3	16.5	25.6	0.0	0.0	---	
3263	2015-12-07 08:44	15	27.6	49	25.6	57	1007.8	1017.5	16.5	25.6	0.0	0.0	---	
3264	2015-12-07 08:59	15	27.6	48	25.6	56	1008.0	1017.7	16.2	25.6	0.0	0.0	---	
3265	2015-12-07 09:14	15	27.6	48	25.6	55	1008.1	1017.8	15.9	25.6	0.0	0.0	---	
3266	2015-12-17 16:38	15	24.1	45	23.0	43	1013.3	1023.2	9.8	23.0	0.0	0.0	---	
3267	2015-12-17 16:53	15	24.5	44	23.1	44	1013.4	1023.3	10.2	23.1	0.0	0.0	---	
3268	2015-12-17 17:08	15	24.7	47	23.1	46	1013.3	1023.2	10.9	23.1	0.0	0.0	---	
3269	2015-12-17 17:23	15	24.7	45	23.1	50	1013.1	1023.0	12.1	23.1	0.0	0.0	---	

### Visualizar los datos gráficos

Utilice este menú para visualizar una representación gráfica de los datos.

- Seleccione los datos deseados en la lista desplegable.



### Subir datos

Utilice este menú para subir datos (véase abajo).

### Suba los datos a WeatherBug o WeatherCloud.

Visite la página web deseada y regístrese. Regístrese en la estación al entrar la URL y otros datos necesarios. Marque la casilla **Auto Upload** y haga clic en **Save**.

weatherbug

Server: data.backyard2.weatherbug.com

ID: p00852

PassWord: ●●●●●●●●

StationNum: 3211

Auto Upload

Save Cancel

weathercloud

Server: api.weathercloud.net

ID:

Key:

Auto Upload

Save Cancel

### Versión del software

Haga clic en **About EasyWeatherPlus** to check the software version.



**Utilice este aparato sólo con los accesorios originales. Velleman NV no será responsable de daños ni lesiones causados por un uso (indebido) de este aparato. Para más información sobre este producto y la versión más reciente de este manual del usuario, visite nuestra página [www.velleman.eu](http://www.velleman.eu). Se pueden modificar las especificaciones y el contenido de este manual sin previo aviso.**

Todas las marcas registradas y nombres comerciales son propiedad de sus respectivos dueños y se utilizan sólo para aclarar la compatibilidad de nuestros productos con los de diferentes fabricantes. Windows, Windows NT, Windows XP, Windows 2000, Windows Vista, Windows 7, Windows 8, Windows 8.1, Windows 10 son marcas registradas de Microsoft Corporation en los Estados Unidos y otros países. Mac, macOS son marcas de Apple Inc., registradas en EE.UU. y otros países.

### © DERECHOS DE AUTOR

**Velleman NV dispone de los derechos de autor para este manual del usuario. Todos los derechos mundiales reservados.** Está estrictamente prohibido reproducir, traducir, copiar, editar y guardar este manual del usuario o partes de ello sin el consentimiento previo por escrito del propietario del copyright.

# BEDIENUNGSANLEITUNG

## 1. Einführung

An alle Einwohner der Europäischen Union

**Wichtige Umweltinformationen über dieses Produkt**



Dieses Symbol auf dem Produkt oder der Verpackung zeigt an, dass die Entsorgung dieses Produktes nach seinem Lebenszyklus der Umwelt Schaden zufügen kann. Entsorgen Sie die Einheit (oder verwendeten Batterien) nicht als unsortierter Hausmüll; die Einheit oder verwendeten Batterien müssen von einer spezialisierten Firma zwecks Recycling entsorgt werden. Diese Einheit muss an den Händler oder ein örtliches Recycling-Unternehmen retourniert werden. Respektieren Sie die örtlichen Umweltvorschriften.

**Falls Zweifel bestehen, wenden Sie sich für Entsorgungsrichtlinien an Ihre örtliche Behörde.**

Vielen Dank, dass Sie sich für Velleman entschieden haben! Lesen Sie diese Bedienungsanleitung vor Inbetriebnahme sorgfältig durch. Überprüfen Sie, ob Transportschäden vorliegen. Sollte dies der Fall sein, verwenden Sie das Gerät nicht und wenden Sie sich an Ihren Händler.

## 2. Über diese Anleitung

- In dieser Bedienungsanleitung werden die Installation und die Verwendung der mitgelieferten Easyweather 8.9-Software für die Wetterstation WS1080/WS3080 beschrieben.
- Für frühere Versionen dieser Bedienungsanleitung, besuchen Sie [www.velleman.eu](http://www.velleman.eu) und geben Sie die Bestell-Nr. WS1080/WS3080 ein.
- Mit EasyWeather können Sie die gesammelten Daten in Diagrammen und Grafiken anzeigen. Verbinden Sie das Empfangsgerät über das mitgelieferte USB-Kabel einfach mit dem Rechner.

## 3. Neueste Version

- Die neueste Version der Software finden Sie hier:

[www.foshk.com/weather\\_professional/wh3080.htm](http://www.foshk.com/weather_professional/wh3080.htm)

[www.foshk.com/weather\\_professional/wh1080.htm](http://www.foshk.com/weather_professional/wh1080.htm)

## 4. Systemvoraussetzungen

Installieren Sie EasyWeather auf einem Rechner mit nachfolgenden Systemvoraussetzungen:

- Betriebssystem: Windows® XP, Vista, 7, 8, 8.1, 10, macOS
- Webbrowser Internet Explorer 6,0. oder höher
- Prozessor: Pentium III, 500 MHz
- Speicher: 128 MB (256 MB empfohlen)
- CD-ROM-Laufwerk + freier USB-Port

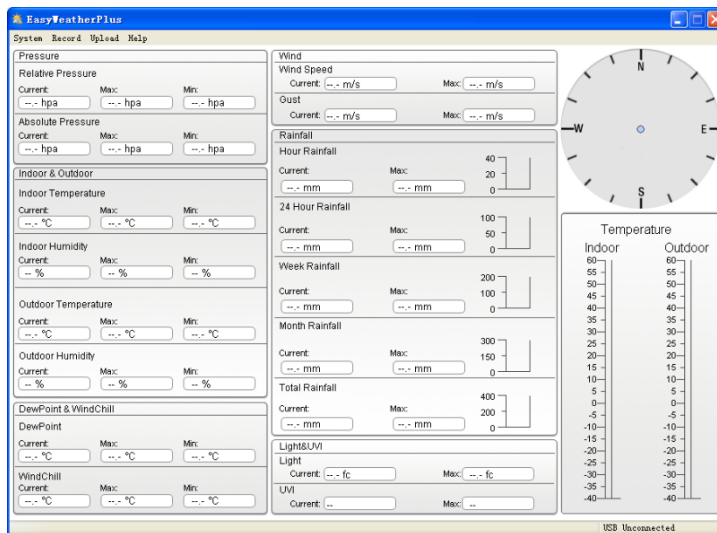
## 5. Windows

### 5.1 Software installieren

1. Legen Sie die CD-Rom in das CD-ROM-Laufwerk eines geeigneten Computers ein. Schließen Sie den Empfänger noch nicht an.
2. Ist die Funktion 'Auto-Run' eingeschaltet, befolgen Sie dann die Hinweise im Bildschirm. Ist diese Funktion nicht eingeschaltet, suchen Sie dann **setup.exe** und doppelklicken Sie.  
**Bemerkung:** Beachten Sie, dass Sie beim Installieren oder Starten der Software unter einem Administratorkonto eingeloggt sind.
3. Wählen Sie die Sprache und klicken Sie auf 'next'.
4. Klicken Sie auf 'next' und wählen Sie den Zielordner (ändern Sie ggf. das Verzeichnis).
5. Klicken Sie auf 'next' und die Software wird automatisch installiert.
6. Drücken Sie 'OK', um die Installation zu beenden.
7. Bei Bedarf, starten Sie den Computer neu.
8. Stecken Sie ein Ende des mitgelieferten USB-Kabels in den USB-Port des Empfängers und stecken Sie das andere Ende in den USB-Port des Computers.

## 5.2 Die Software verwenden

1. Stellen Sie zuerst die genaue Uhrzeit auf PC und Empfänger ein. So vermeiden Sie Messfehler.
2. Um die Software 'EasyWeatherPlus' zu starten, öffnen Sie 'Start—All Programs—EasyWeaetherPlus' und klicken Sie auf die Ikone 'EasyWeatherPlus'.  
Bemerkung: Starten Sie das Programm unter einem Administratorkonto.



3. Der Computer startet mit dem Herunterladen aller Daten auf die Wetterstation. Dies kann einige Minuten dauern. Ändern Sie keine Einstellungen während des Downloads sonst misslingt die Datenübertragung.

### Konfiguration

- In diesem Menü können Sie die Einstellungen der Basisstation ändern und die Alarme einschalten.
- Klicken Sie danach auf **Save**, um die Daten auf die Basisstation zu übertragen. Die Aktualisierung dauert etwa 1 Minute.

**Bemerkung:** der Intervallbereich = 5 ~ 240 Minuten



### Die Alarme einstellen

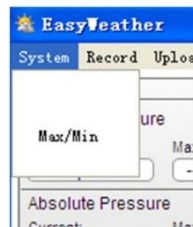
- In diesem Menü können Sie die Alarme der Basisstation einstellen.
- Klicken Sie danach auf **Save**, um die Daten auf die Basisstation zu übertragen. Die Aktualisierung dauert etwa 1 Minute.





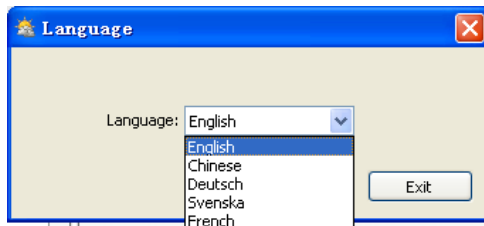
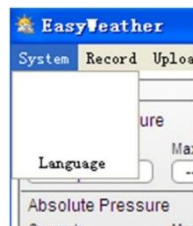
### Mindest- und Höchstwerte

- In diesem Menü können Sie die gemessenen Mindest- und Höchstwerte betrachten und zurücksetzen.
- Wählen Sie die gewünschten Dateneingaben aus. Die Aktualisierung dauert etwa 1 Minute.



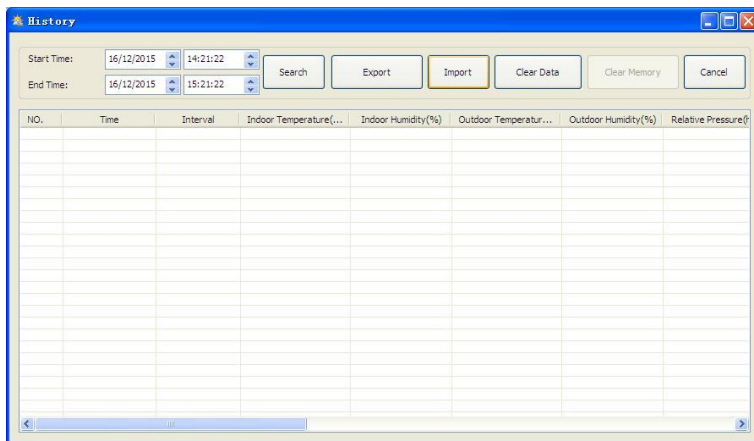
### Die Sprache auswählen

- In diesem Menü können Sie die Sprache auswählen.
- Wählen Sie die gewünschte Sprache aus. Die Aktualisierung dauert etwa 1 Minute.



### Den Verlauf anzeigen

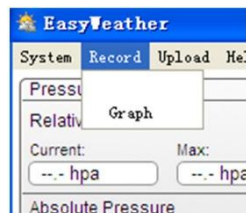
- In diesem Menü befindet sich die Liste mit Messungen.
- Stellen Sie das Intervall links oben im Bildschirm ein (1 Stunde, 24 Stunden, eine Woche, ein Monat oder benutzerdefiniert). Haben Sie die Option 'user defined' ausgewählt, stellen Sie die gewünschte Start- und Endzeit ein.
- Klicken Sie auf **Search**, um die Daten abzurufen.

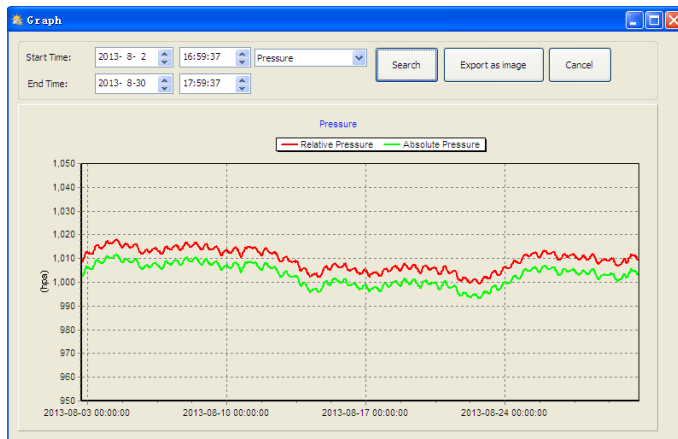


### Grafische Vorstellung der Daten

In diesem Menü werden die Daten grafisch vorgestellt.

- Gewünschte Daten in der Drop-Down-Liste wählen.
- Stellen Sie das Intervall links oben im Bildschirm ein (1 Stunde, 24 Stunden, eine Woche, ein Monat oder benutzerdefiniert). Haben Sie die Option 'user defined' ausgewählt, stellen Sie die gewünschte Start- und Endzeit ein.
- Klicken Sie auf **Export**, um die Grafik in .JPEG-Format zu speichern.





### Daten hochladen (PC)

Verwenden Sie dieses Menü, um Daten hochzuladen.

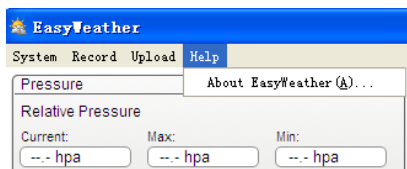
- Registrieren Sie sich bei wunderground.com, um Daten auf die Webseite hochzuladen.
- Wählen Sie **Custom**, um Daten auf Ihre eigene Webseite hochzuladen.

The Upload dialog box has the following fields and values:

- Website: www.wunderground.com
- Server: ((Custom))
- Type: php
- Port: 80
- Upload Type: Customize
- ID: (empty)
- PassWord: (empty)
- Auto Upload:

### Help

Mit dieser Option können Sie die Version der EasyWeatherPlus-Software betrachten.

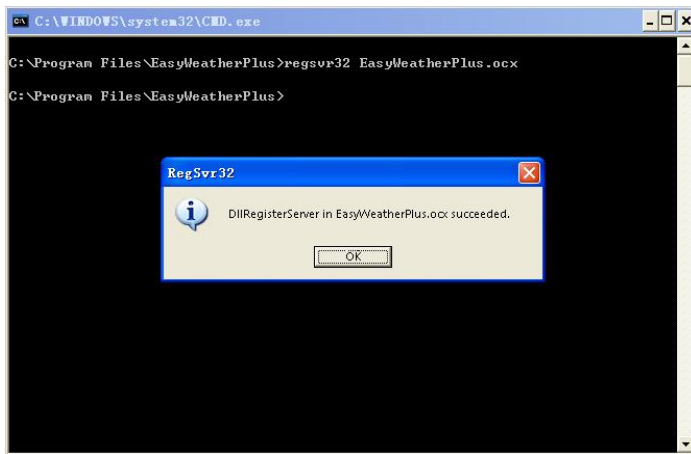


### Problemlösung

Wird die Grafik nicht korrekt angezeigt, gehen Sie dann wie folgt vor:

1. Öffnen Sie die Datei 'EasyWeatherPlus.exe'.

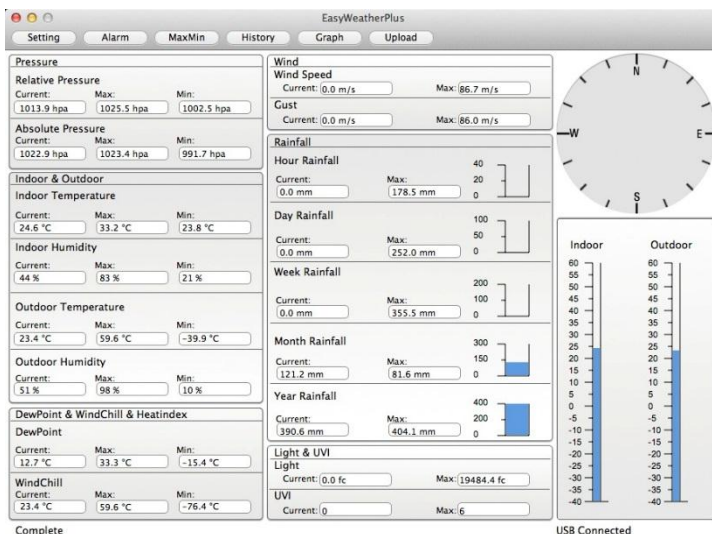
2. Kreieren Sie eine Textdatei (mit Notepad oder WordPad) und geben Sie folgendes ein:  
regsvr32 easyweatherplus.ocx
3. Speichern Sie die Datei als reg\_graph.bat.
4. Doppelklicken Sie die Datei, um den grafischen Treiber neu zu starten.



## 6. macOS

### 6.1 Die Software installieren

1. Legen Sie die CD-Rom in das CD-ROM-Laufwerk eines geeigneten Computers ein. Schließen Sie den Empfänger noch nicht an.
2. Doppelklicken Sie die Ikone 'EasyWeatherPlus'.
3. Die Hauptschnittstelle öffnet sich.



Die Funktionen auf macOS sind mit der Windows-Version identisch. Nach Anschluss der Wetterstation an den Computer, können Sie alle Wetterparameter eingestellt werden (siehe Windows-Bildschirme).

## 6.2 Die Software verwenden

### Konfiguration

- In diesem Menü können Sie die Einstellungen der Basisstation ändern und die Alarmer einschalten.
- Klicken Sie danach auf **Save**, um die Daten auf die Basisstation zu übertragen.

### Die Alarmer einstellen

- In diesem Menü können Sie die Alarmer der Basisstation einstellen.
- Klicken Sie danach auf **Save**, um die Daten auf die Basisstation zu übertragen.

### Mindest- und Höchstwerte

- In diesem Menü können Sie die gemessenen Mindest- und Höchstwerte betrachten und zurücksetzen.
- Wählen Sie die gewünschten Dateneingaben aus.

# EASYWEATHER 8.9

Max/Min

<b>Indoor Humidity</b> Max: 83 %    2010-01-17 09:27    Min: 21 %    2028-01-03 22:58	<b>Wind Speed</b> Max: 86.7 m/s    2010-01-03 23:26
<b>Outdoor Humidity</b> Max: 98 %    2010-01-01 12:00    Min: 10 %    2010-01-01 16:30	<b>Gust</b> Max: 86.0 m/s    2010-01-06 07:28
<b>Indoor Temperature</b> Max: 33.2 °C    2010-02-08 08:16    Min: 23.8 °C    2010-01-01 12:01	<b>Hour Rainfall</b> Max: 178.5 mm    2010-01-01 15:00
<b>Outdoor Temperature</b> Max: 59.6 °C    2010-02-08 22:56    Min: -39.9 °C    2010-01-27 19:05	<b>Day Rainfall</b> Max: 252.0 mm    2010-01-02 00:00
<b>DewPoint</b> Max: 33.3 °C    2010-02-07 23:41    Min: -15.4 °C    2010-01-01 12:00	<b>Week Rainfall</b> Max: 355.5 mm    2010-01-03 00:00
<b>Absolute Pressure</b> Max: 1023.4 hpa    2010-01-01 12:38    Min: 991.7 hpa    2010-01-04 15:47	<b>Month Rainfall</b> Max: 81.6 mm    2010-02-01 00:00
<b>Relative Pressure</b> Max: 1025.5 hpa    2010-01-10 02:32    Min: 1002.5 hpa    2010-01-13 13:27	<b>Total Rainfall</b> Max: 404.1 mm    2010-01-06 11:30
<b>WindChill</b> Max: 59.6 °C    2010-02-08 22:56    Min: -76.4 °C    2010-01-27 19:05	<b>Light</b> Max: 19484.4 fc    2010-01-28 02:14
	<b>UVI</b> Max: 6    2010-02-07 15:07

Cancel

## Den Verloop anzeigen

- In diesem Menü befindet sich die Liste mit Messungen.

History

Start Time: 17/9/2015 4:55 PM    End Time: 17/12/2015 5:55 PM    Select    Export    Clean History    Clean Memory    Cancel

NO.	Time	Interval	InTemp	InHumi	OutTemp	OutHumi	RePressure	AbsPres...	DewPoint	WindChill	Wind	Gust	Wind
	2015-12-03 12:57	10	28.1	46	26.5	55	1015.6	1019.3	16.8	26.5	0.0	0.0	---
3243	2015-12-03 13:07	10	28.2	46	26.6	56	1015.5	1019.2	17.1	26.6	0.0	0.0	---
3244	2015-12-03 13:17	10	28.2	46	26.6	55	1015.5	1019.2	16.9	26.6	0.0	0.0	---
3245	2015-12-03 13:27	10	28.6	45	26.6	55	1015.4	1019.1	16.9	26.6	0.0	0.0	---
3246	2015-12-03 13:37	10	28.8	45	26.6	55	1015.3	1019.0	16.9	26.6	0.0	0.0	---
3247	2015-12-03 13:47	10	28.8	45	26.6	55	1015.3	1019.0	16.9	26.6	0.0	0.0	---
3248	2015-12-03 13:57	10	28.8	45	26.7	55	1015.2	1018.9	16.9	26.7	0.0	0.0	---
3249	2015-12-03 14:07	10	28.8	45	26.7	54	1015.2	1018.9	16.7	26.7	0.0	0.0	---
3250	2015-12-03 14:17	10	28.9	44	26.7	54	1015.2	1018.9	16.7	26.7	0.0	0.0	---
3251	2015-12-03 14:32	15	27.6	47	26.8	49	1013.5	1017.2	15.2	26.8	0.0	0.0	---
3252	2015-12-03 14:47	15	27.6	47	26.8	49	1013.3	1017.0	15.2	26.8	0.0	0.0	---
3253	2015-12-03 15:02	15	27.6	47	26.8	49	1013.1	1016.8	15.2	26.8	0.0	0.0	---
3254	2015-12-03 15:17	15	27.6	48	26.8	49	1013.0	1016.7	15.2	26.8	0.0	0.0	---
3255	2015-12-03 15:32	15	27.7	48	26.8	49	1013.1	1016.8	15.2	26.8	0.0	0.0	---
3256	2015-12-03 15:47	15	27.7	46	26.8	49	1013.2	1016.9	15.2	26.8	0.0	0.0	---
3257	2015-12-03 16:02	15	27.6	48	25.1	52	1013.0	1016.7	14.6	25.1	0.0	0.0	---
3258	2015-12-03 16:17	15	27.6	48	25.5	54	1013.2	1016.9	15.5	25.5	0.0	0.0	---
3259	2015-12-03 16:33	15	27.6	48	25.5	55	1013.2	1016.9	15.8	25.5	0.0	0.0	---
3260	2015-12-07 07:59	15	27.7	48	25.6	56	1007.3	1017.0	16.2	25.6	0.0	0.0	---
3261	2015-12-07 08:14	15	27.7	48	25.6	56	1007.5	1017.2	16.2	25.6	0.0	0.0	---
3262	2015-12-07 08:29	15	27.6	49	25.6	57	1007.6	1017.3	16.5	25.6	0.0	0.0	---
3263	2015-12-07 08:44	15	27.6	49	25.6	57	1007.8	1017.5	16.5	25.6	0.0	0.0	---
3264	2015-12-07 08:59	15	27.6	48	25.6	56	1008.0	1017.7	16.2	25.6	0.0	0.0	---
3265	2015-12-07 09:14	15	27.6	48	25.6	55	1008.1	1017.8	15.9	25.6	0.0	0.0	---
3266	2015-12-17 16:38	15	24.1	45	23.0	43	1013.3	1023.2	9.8	23.0	0.0	0.0	---
3267	2015-12-17 16:53	15	24.5	44	23.1	44	1013.4	1023.3	10.2	23.1	0.0	0.0	---
3268	2015-12-17 17:08	15	24.7	47	23.1	46	1013.3	1023.2	10.9	23.1	0.0	0.0	---
3269	2015-12-17 17:23	15	24.7	45	23.1	50	1013.1	1023.0	12.1	23.1	0.0	0.0	---

## Grafische Vorstellung der Daten

In diesem Menü werden die Daten grafisch vorgestellt.

- Gewünschte Daten in der Drop-Down-Liste wählen.



## Daten hochladen

Verwenden Sie dieses Menü, um Daten hochzuladen (siehe unten).

**Laden Sie auf WeatherBug oder WeatherCloud hoch.**

Besuchen Sie die gewünschte Webseite und registrieren Sie sich. Registrieren Sie sich bei der Station, indem Sie URL und die anderen notwendigen Daten eingeben. Markieren Sie das Kästchen **Auto Upload** und klicken Sie auf **Save**.

**Software-Version**

Klicken Sie auf **About EasyWeatherPlus**, um die Software-Version zu überprüfen.



**Verwenden Sie dieses Gerät nur mit originellen Zubehörteilen. Velleman NV übernimmt keine Haftung für Schaden oder Verletzungen bei (falscher) Anwendung dieses Gerätes. Mehr Informationen zu diesem Produkt und die neueste Version dieser Bedienungsanleitung finden Sie hier: [www.velleman.eu](http://www.velleman.eu). Alle Änderungen ohne vorherige Ankündigung vorbehalten.**

Alle eingetragenen Warenzeichen und Handelsnamen sind Eigentum Ihrer jeweiligen Inhaber und dienen nur zur Verdeutlichung der Kompatibilität unserer Produkte mit den Produkten verschiedener Hersteller. Windows, Windows NT, Windows XP, Windows 2000, Windows Vista, Windows 7, Windows 8, Windows 8.1, Windows 10 sind eingetragene Warenzeichen von Microsoft Corporation in den VS und anderen Ländern. Mac, macOS sind Warenzeichen von Apple Inc., eingetragen in den USA und anderen Ländern.

**© URHEBERRECHT**

**Velleman NV besitzt das Urheberrecht für diese Bedienungsanleitung. Alle weltweiten Rechte vorbehalten.** Ohne vorherige schriftliche Genehmigung des Urhebers ist es nicht gestattet, diese Bedienungsanleitung ganz oder in Teilen zu reproduzieren, zu kopieren, zu übersetzen, zu bearbeiten oder zu speichern.



# INSTRUKCJA OBSŁUGI

## 1. Wstęp

Przeznaczona dla mieszkańców Unii Europejskiej.

**Ważne informacje dotyczące środowiska.**



Niniejszy symbol umieszczony na urządzeniu bądź opakowaniu wskazuje, że utylizacja produktu może być szkodliwa dla środowiska. Nie należy wyrzucać urządzenia (lub baterii) do zbiorczego pojemnika na odpady komunalne, należy je przekazać specjalistycznej firmie zajmującej się recyklingiem. Niniejsze urządzenie należy zwrócić dystrybutorowi lub lokalnej firmie świadczącej usługi recyklingu. Przestrzegać lokalnych zasad dotyczących środowiska

**W razie wątpliwości należy skontaktować się z lokalnym organem odpowiedzialnym za utylizację odpadów.**

Dziękujemy za zakup produktu Velleman! Prosimy o dokładne zapoznanie się z instrukcją obsługi przed użyciem urządzenia. Nie montować ani nie używać urządzenia, jeśli zostało uszkodzone podczas transportu - należy skontaktować się ze sprzedawcą.

## 2. O instrukcji

- Niniejsza instrukcja opisuje instalację i użytkowanie Easyweather 8.9, oprogramowania dołączonego do stacji pogodowej WS1080/WS3080.
- Wcześniejsze wersje instrukcji można znaleźć na stronie [www.velleman.eu](http://www.velleman.eu) wyszukując kod produktu WS1080/WS3080.
- Zainstalowanie oprogramowania EasyWeather, umożliwi wyświetlenie zgromadzonych danych w postaci diagramów i wykresów. Należy po prostu podłączyć stację pogodową do komputera za pomocą dołączonego kabla USB.

## 3. Najnowsza wersja

- Najnowsza wersja oprogramowania dostępna jest do pobrania w Internecie:

[www.foshk.com/weather\\_professional/wh3080.htm](http://www.foshk.com/weather_professional/wh3080.htm)

[www.foshk.com/weather\\_professional/wh1080.htm](http://www.foshk.com/weather_professional/wh1080.htm)

## 4. Wymagania systemowe

Minimalne wymagania do zainstalowania oprogramowania EasyWeather na komputerze:

- system operacyjny: Windows® XP, Vista, 7, 8, 8.1, 10, macOS
- przeglądarka internetowa: Internet Explorer 6.0 lub nowszy
- procesor: Pentium III, 500 MHz
- pamięć: 128 MB (zalecana 256 MB)
- napęd CD ROM + wolny port USB

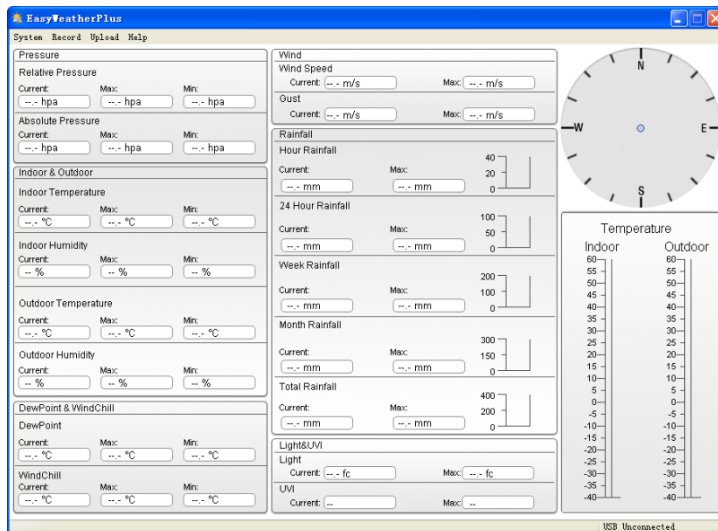
## 5. Windows

### 5.1 Instalacja oprogramowania

- Włożyć załączoną płytę CD ROM do czytnika komputera. Nie podłączać jeszcze odbiornika.
- Po włączeniu funkcji autouruchamiania na komputerze, postępować zgodnie z instrukcjami podanymi na ekranie. Jeśli funkcja autouruchamiania się nie włączy, otworzyć napęd, znaleźć plik **setup.exe** i kliknąć w niego dwa razy.  
**Uwaga:** przy instalacji i uruchamianiu oprogramowania upewnić się, że są Państwo zalogowani do systemu na koncie administratora.
- Wybrać język instalacji i kliknąć przycisk „dalej”.
- Kliknąć „dalej” i wybrać folder zapisu (w razie potrzeby zmienić go).
- Kliknąć „dalej”, oprogramowanie zainstaluje się automatycznie.
- Nacisnąć OK, aby zakończyć proces instalacji.
- W razie potrzeby ponownie uruchomić komputer.
- Włożyć dołączony kabel zasilania USB do gniazdka USB na odbiorniku (lewy bok), a drugi koniec do gniazdka USB komputera.

## 5.2 Używanie oprogramowania

- Przed rozpoczęciem użytkowania oprogramowania upewnić się, że czas ustawiony w stacji bazowej i komputerze jest taki sam. Pomoże to uniknąć niezgodności w czasie między rzeczywistym czasem zapisu, a czasem wyświetlanym w komputerze.
- Aby uruchomić oprogramowanie EasyWeatherPlus przejść do „Start-Wszystkie programy-EasyWeatherPlus” i kliknąć w ikonkę „EasyWeatherPlus”.  
Uwaga: uruchomić program na koncie administratora.



- Komputer rozpocznie pobieranie wszystkich danych ze stacji pogodowej. Może to trwać kilka minut. Nie zmieniać ustawień w czasie pobierania, gdyż w przeciwnym razie transmisja danych nie powiedzie się.

### Konfiguracja (Setup)

- W tym menu można zmienić ustawienia stacji bazowej oraz włączyć alarmy.
- Po zakończeniu, kliknąć **Zapisz**, aby wysłać dane do stacji bazowej. Aktualizacja zakończy się po ok. 1 minucie.

**Uwaga:** zakres odstępów czasu = 5 ~ 240 minut



### Ustawienia alarmu systemu

- W menu tym można ustawić limity alarmu dla stacji bazowej.
- Po zakończeniu, kliknąć **Zapisz**, aby wysłać dane do stacji bazowej. Aktualizacja zakończy się po ok. 1 minucie.



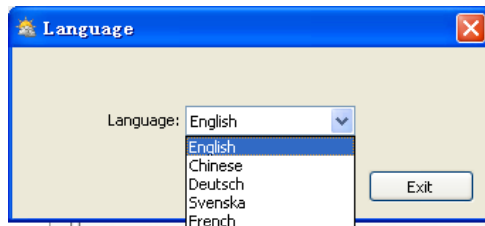
### Min. i maks. wartości historii

- W tym menu można przeglądać i resetować minimalne i maksymalne zmierzone wartości.
- Wybrać żądane wpisy danych. Aktualizacja zakończy się po ok. 1 minucie.



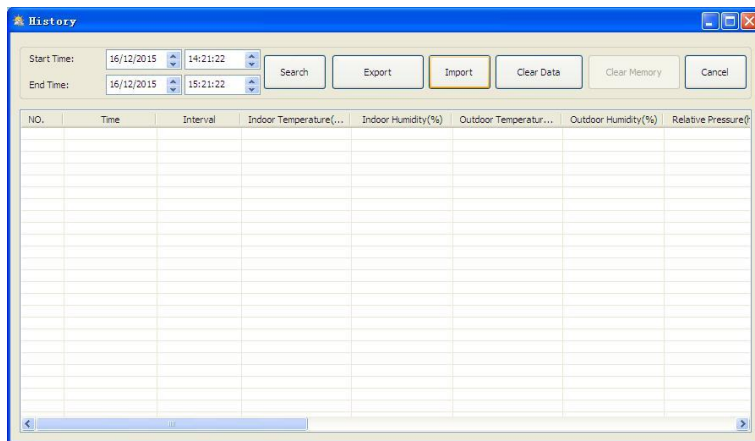
### Możliwość wyboru języka

- Przy użyciu tego menu można wybrać wymagany język.
- Wybrać wymagany język. Aktualizacja zakończy się po ok. 1 minucie.



### Wyświetlanie historii

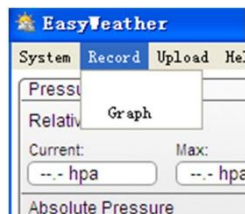
- W tym menu można zobaczyć listę historii pomiarów.
- Ustawić odstęp czasu (warunek) w lewym górnym rogu wyświetlacza (1 godzina, 24 godziny, tydzień, miesiąc lub zdefiniowany przez użytkownika). Jeśli wybrano odstęp czasu zdefiniowany przez użytkownika, ustawić czas rozpoczęcia i zakończenia.
- Kliknąć **Search** (Szukaj), aby wyszukać dane.

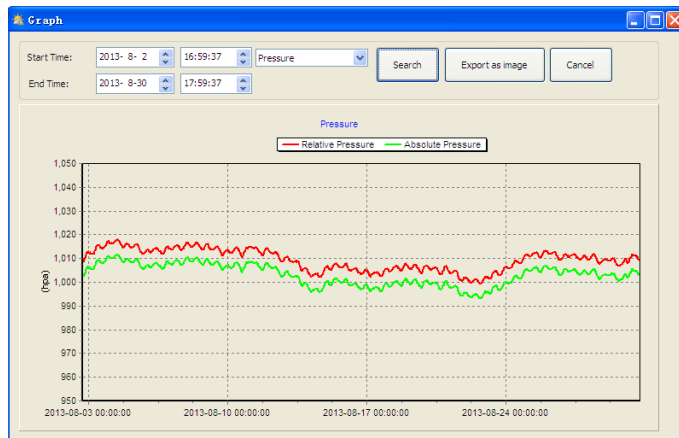


### Wyświetlanie wykresów

W tym menu można zobaczyć graficzne przedstawienie wybranych danych.

- Wybrać żądane dane z rozwijanej listy.
- Ustawić odstęp czasu (warunek) w lewym górnym rogu wyświetlacza (1 godzina, 24 godziny, tydzień, miesiąc lub zdefiniowany przez użytkownika). Jeśli wybrano odstęp czasu zdefiniowany przez użytkownika, ustawić czas rozpoczęcia i zakończenia.
- Nacisnąć **Export**, aby zapisać wykres jako plik obrazu (format .JPEG).





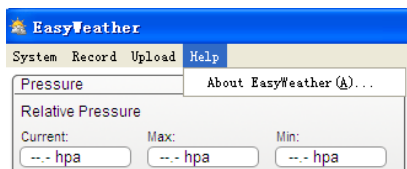
### Przesyłanie danych (PC)

Przy użyciu tego menu można przesłać dane.

- Należy zarejestrować się w serwisie wunderground.com, aby przesłać dane na stronę internetową.
- Wybrać **Custom** (Inna), aby przesłać dane na własną stronę internetową.

### Opcja pomocy

W tej opcji można zobaczyć wersję wydawczą oprogramowania EasyWeatherPlus.

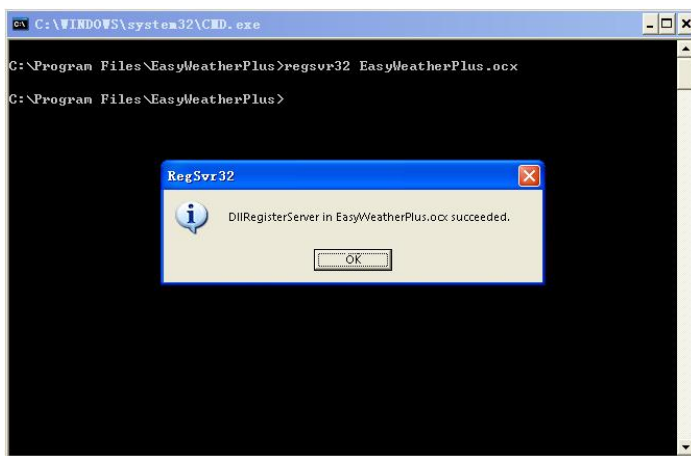


### Wykrywanie i usuwanie usterek

Jeśli funkcja wykresu nie działa prawidłowo, postępować według poniższych kroków:

1. Znaleźć folder zawierający plik "EasyWeatherPlus.exe".

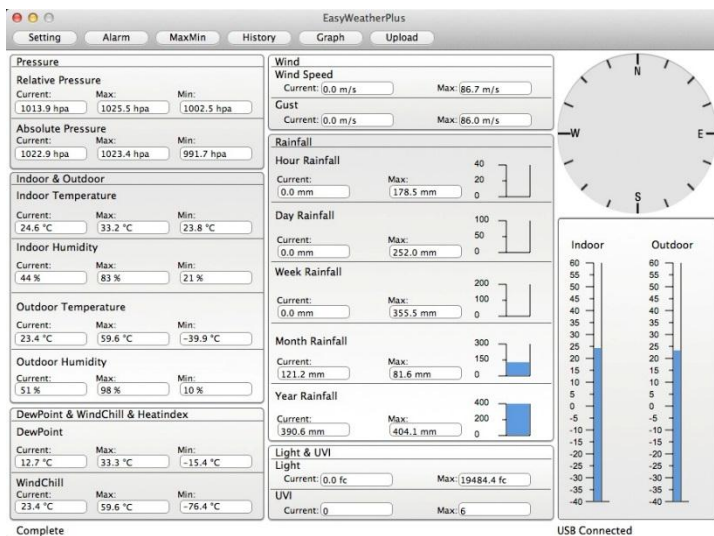
2. Utworzyć plik tekstowy (używając notatnika lub programu WordPad) zawierający następujący wiersz:  
regsvr32 easyweatherplus.ocx
3. Zapisać plik jako reg\_graph.bat.
4. Kliknąć dwa razy w plik, aby ponownie uruchomić sterownik graficzny.



## 6. macOS

### 6.1 Instalacja oprogramowania

1. Włożyć załączoną płytę CD ROM do czytnika komputera. Nie podłączać jeszcze odbiornika.
2. Kliknąć dwukrotnie ikonę EasyWeatherPlus.
3. Otworzy się główny interfejs.



Funkcje dla systemu macOS są identyczne jak funkcje dla systemu Windows. Po połączeniu stacji z komputerem można ustawiać parametry tak samo jak w systemie Windows.

## 6.2 Używanie oprogramowania

### Konfiguracja (Setup)

- W tym menu można zmienić ustawienia stacji bazowej oraz włączyć alarmy.
- Po zakończeniu, kliknąc **Zapisz**, aby wysłać dane do stacji bazowej.

### Ustawienia alarmu systemu

- W menu tym można ustawić limity alarmu dla stacji bazowej.
- Po zakończeniu, kliknąc **Zapisz**, aby wysłać dane do stacji bazowej.

### Wartości min. i maks.

- W tym menu można przeglądać i resetować minimalne i maksymalne zmierzone wartości.
- Wybrać żądane wpisy danych.



# EASYWEATHER 8.9

Max/Min

<b>Indoor Humidity</b> Max: 83 %    2010-01-17 09:27    Min: 21 %    2028-01-03 22:58	<b>Wind Speed</b> Max: 86.7 m/s    2010-01-03 23:26
<b>Outdoor Humidity</b> Max: 98 %    2010-01-01 12:00    Min: 10 %    2010-01-01 16:30	<b>Gust</b> Max: 86.0 m/s    2010-01-06 07:28
<b>Indoor Temperature</b> Max: 33.2 °C    2010-02-08 08:16    Min: 23.8 °C    2010-01-01 12:01	<b>Hour Rainfall</b> Max: 178.5 mm    2010-01-01 15:00
<b>Outdoor Temperature</b> Max: 59.6 °C    2010-02-08 22:56    Min: -39.9 °C    2010-01-27 19:05	<b>Day Rainfall</b> Max: 252.0 mm    2010-01-02 00:00
<b>DewPoint</b> Max: 33.3 °C    2010-02-07 23:41    Min: -15.4 °C    2010-01-01 12:00	<b>Week Rainfall</b> Max: 355.5 mm    2010-01-03 00:00
<b>Absolute Pressure</b> Max: 1023.4 hpa    2010-01-01 12:38    Min: 991.7 hpa    2010-01-04 15:47	<b>Month Rainfall</b> Max: 81.6 mm    2010-02-01 00:00
<b>Relative Pressure</b> Max: 1025.5 hpa    2010-01-10 02:32    Min: 1002.5 hpa    2010-01-13 13:27	<b>Total Rainfall</b> Max: 404.1 mm    2010-01-06 11:30
<b>WindChill</b> Max: 59.6 °C    2010-02-08 22:56    Min: -76.4 °C    2010-01-27 19:05	<b>Light</b> Max: 19484.4 fc    2010-01-28 02:14
	<b>UVI</b> Max: 6    2010-02-07 15:07

Cancel

## Wyświetlanie historii

- W tym menu można zobaczyć listę historii pomiarów.

History

Start Time: 17/ 9/2015 4:55 PM    End Time: 17/12/2015 5:55 PM    Select    Export    Clean History    Clean Memory    Cancel

NO.	Time	Interval	InTemp	InHumi	OutTemp	OutHumi	RePressure	AbsPres...	DewPoint	WindChill	Wind	Gust	Wind
2491	2015-12-03 12:47	10	28.1	46	26.5	55	1015.6	1019.3	16.8	26.5	0.0	0.0	---
3243	2015-12-03 13:07	10	28.2	46	26.6	56	1015.5	1019.2	17.1	26.6	0.0	0.0	---
3244	2015-12-03 13:17	10	28.2	46	26.6	55	1015.5	1019.2	16.9	26.6	0.0	0.0	---
3245	2015-12-03 13:27	10	28.6	45	26.6	55	1015.4	1019.1	16.9	26.6	0.0	0.0	---
3246	2015-12-03 13:37	10	28.8	45	26.6	55	1015.3	1019.0	16.9	26.6	0.0	0.0	---
3247	2015-12-03 13:47	10	28.8	45	26.6	55	1015.3	1019.0	16.9	26.6	0.0	0.0	---
3248	2015-12-03 13:57	10	28.8	45	26.7	55	1015.2	1018.9	16.9	26.7	0.0	0.0	---
3249	2015-12-03 14:07	10	28.8	45	26.7	54	1015.2	1018.9	16.7	26.7	0.0	0.0	---
3250	2015-12-03 14:17	10	28.9	44	26.7	54	1015.2	1018.9	16.7	26.7	0.0	0.0	---
3251	2015-12-03 14:32	15	27.6	47	26.8	49	1013.5	1017.2	15.2	26.8	0.0	0.0	---
3252	2015-12-03 14:47	15	27.6	47	26.8	49	1013.3	1017.0	15.2	26.8	0.0	0.0	---
3253	2015-12-03 15:02	15	27.6	47	26.8	49	1013.1	1016.8	15.2	26.8	0.0	0.0	---
3254	2015-12-03 15:17	15	27.6	48	26.8	49	1013.0	1016.7	15.2	26.8	0.0	0.0	---
3255	2015-12-03 15:32	15	27.7	48	26.8	49	1013.1	1016.8	15.2	26.8	0.0	0.0	---
3256	2015-12-03 15:47	15	27.7	46	26.8	49	1013.2	1016.9	15.2	26.8	0.0	0.0	---
3257	2015-12-03 16:02	15	27.6	48	25.1	52	1013.0	1016.7	14.6	25.1	0.0	0.0	---
3258	2015-12-03 16:17	15	27.6	48	25.5	54	1013.2	1016.9	15.5	25.5	0.0	0.0	---
3259	2015-12-03 16:33	15	27.6	48	25.5	55	1013.2	1016.9	15.8	25.5	0.0	0.0	---
3260	2015-12-07 07:59	15	27.7	48	25.6	56	1007.3	1017.0	16.2	25.6	0.0	0.0	---
3261	2015-12-07 08:14	15	27.7	48	25.6	56	1007.5	1017.2	16.2	25.6	0.0	0.0	---
3262	2015-12-07 08:29	15	27.6	49	25.6	57	1007.6	1017.3	16.5	25.6	0.0	0.0	---
3263	2015-12-07 08:44	15	27.6	49	25.6	57	1007.8	1017.5	16.5	25.6	0.0	0.0	---
3264	2015-12-07 08:59	15	27.6	48	25.6	56	1008.0	1017.7	16.2	25.6	0.0	0.0	---
3265	2015-12-07 09:14	15	27.6	48	25.6	55	1008.1	1017.8	15.9	25.6	0.0	0.0	---
3266	2015-12-17 16:38	15	24.1	45	23.0	43	1013.3	1023.2	9.8	23.0	0.0	0.0	---
3267	2015-12-17 16:53	15	24.5	44	23.1	44	1013.4	1023.3	10.2	23.1	0.0	0.0	---
3268	2015-12-17 17:08	15	24.7	47	23.1	46	1013.3	1023.2	10.9	23.1	0.0	0.0	---
3269	2015-12-17 17:23	15	24.7	45	23.1	50	1013.1	1023.0	12.1	23.1	0.0	0.0	---

## Wyświetlanie wykresów

W tym menu można zobaczyć graficzne przedstawienie wybranych danych.

- Wybrać żądane dane z rozwijanej listy.



## Przesyłanie danych

Przy użyciu tego menu można przysyłać dane (patrz poniżej).

### Dane można przesłać na WeatherBug lub WeatherCloud

Wejść na wybraną stronę i zarejestrować się. Zalogować się do stacji za pomocą adresu URL i innych wymaganych danych. Zaznaczyć pole **Auto Upload** (Automatyczne przesyłanie danych) i kliknąć **Save** (Zapisz).

### Wersja oprogramowania

Kliknąć **About EasyWeatherPlus** (O EasyWeatherPlus), aby sprawdzić wersję oprogramowania.



**Należy używać wyłącznie oryginalnych akcesoriów. Firma Velleman nv nie ponosi odpowiedzialności za uszkodzenia lub urazy wynikające z (niewłaściwego) korzystania z niniejszego urządzenia. Aby uzyskać więcej informacji dotyczących produktu oraz najnowszą wersję niniejszej instrukcji, należy odwiedzić naszą stronę internetową [www.velleman.eu](http://www.velleman.eu). Informacje zawarte w niniejszej instrukcji obsługi mogą ulec zmianie bez wcześniejszego powiadomienia.**

Wszystkie zarejestrowane znaki i nazwy handlowe są własnością odnośnych podmiotów i są stosowane wyłącznie w celu określenia kompatybilności naszych produktów z wyrobami innych producentów. Windows, Windows NT, Windows XP, Windows 2000, Windows Vista, Windows 7, Windows 8, Windows 8.1, Windows 10 to zarejestrowane znaki handlowe firmy Microsoft Corporation w Stanach Zjednoczonych i innych krajach. Mac, macOS are trademarks of Apple Inc., zarejestrowane w USA i innych krajach.

### © INFORMACJA O PRAWACH AUTORSKICH

**Właścicielem praw autorskich do niniejszej instrukcji jest firma Velleman nv. Wszelkie prawa są zastrzeżone na całym świecie.** Żadna część niniejszej instrukcji nie może być kopiowana, powielana, tłumaczona ani przenoszona na jakikolwiek nośnik elektroniczny (lub w inny sposób) bez wcześniejszej pisemnej zgody właściciela praw autorskich.

# MANUAL DO UTILIZADOR

## 1. Introdução

### Aos cidadãos da União Europeia

#### Importantes informações sobre o meio ambiente no que respeita a este produto



Este símbolo no aparelho ou na embalagem indica que, enquanto desperdícios, poderão causar danos no meio ambiente. Não coloque a unidade (ou as pilhas) no depósito de lixo municipal; deve dirigir-se a uma empresa especializada em reciclagem. Devolva o aparelho ao seu distribuidor ou ao posto de reciclagem local. Respeite a legislação local relativa ao meio ambiente.

**Em caso de dúvidas, contacte com as autoridades locais para os resíduos.**

Agradecemos o facto de ter adquirido este aparelho. Leia atentamente as instruções do manual antes de usar o aparelho. Caso o aparelho tenha sofrido algum dano durante o transporte não o instale e entre em contacto com o seu distribuidor.

## 2. Acerca deste manual

- Este manual decreve o modo de instalação e utilização do Easyweather 8.9, o software incluído na estação meteorológica WS1080/WS3080.
- Para aceder às versões anteriores deste manual vá a [www.velleman.eu](http://www.velleman.eu) e faça uma busca pelo código WS1080/WS3080.
- O software EasyWeather permite a visualização dos dados em diagramas e gráficos. Ligue a estação de recepção ao computador usando o cabo USB incluído.

## 3. Versão mais recente

- A versão mais recente do software está disponível para download na internet:

[www.foshk.com/weather\\_professional/wh3080.htm](http://www.foshk.com/weather_professional/wh3080.htm)

[www.foshk.com/weather\\_professional/wh1080.htm](http://www.foshk.com/weather_professional/wh1080.htm)

## 4. Requisitos dos sistema

Instale o software EasyWeather num computador tendo em conta os seguintes requisitos do sistema:

- sistema operativo: Windows® XP, Vista, 7, 8, 8.1, 10, macOS
- navegador: Internet Explorer 6.0 ou superior
- processador: Pentium III, 500 MHz
- memória: 128MB (256MB recomendado)
- drive CD ROM + porta USB disponível

## 5. Windows

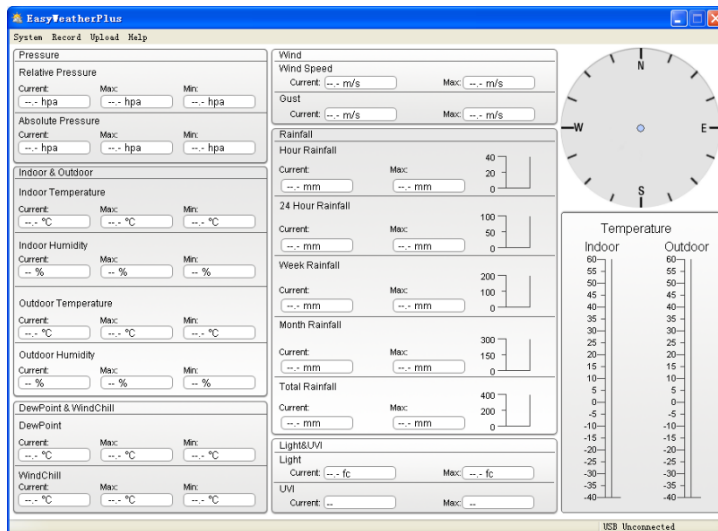
### 5.1 Instalação do software

1. Coloque o CD ROM incluído no drive de leitura de uma computador apropriado. Não ligue ainda o receptor.
2. Se a função de execução automática do PC estiver activa, siga as instruções exibidas no ecrã. Caso contrário, abra a drive, localize o ficheiro **setup.exe** e faça duplo clique em cima do ficheiro.  
**Observação:** confirme se entrou no sistema através de uma conta administrador para instalar ou executar o software.
3. Selecione o idioma de instalação e clique em seguinte.
4. Clique em seguinte seleccione a pasta de destino (mude de directório se assim desejar)
5. Clique em seguinte e o software será instalado automaticamente.
6. Pressione OK para finalizar o processo de instalação.
7. Quando lhe for solicitado, reinicie o computador.
8. Introduza o cabo USB fornecido na porta USB do receptor (lado esquerdo) e ligue a outra extremidade à porta USB do computador.

## 5.2 Utilizar o software

1. Antes de utilizar o software, confirme se a hora da estação base coincide com a hora do PC. Isto para evitar discrepâncias de tempo entre a hora da gravação e a hora exibida no PC-
2. Para iniciar o software EasyWeatherPlus, vá a "Start—All Programs—EasyWeatherPlus" e clique no ícone do "EasyWeatherPlus".

Observação: execute o programa através de uma conta administrador.



3. O computador começa a descarregar todos os dados para a estação meteorológica. Pode demorar alguns minutos até estar concluído. Não tente alterar as definições durante este download ou a transferência dos dados falhará.

### Setup

- Use este menu para alterar as definições da estação base e para activar os alarmes.
- Quando terminar, clique em **Save** para enviar os dados para a estação base. É necessário cerca de 1 minuto para que a actualização produza efeito.

**Observação:** amplitude do intervalo = 5 ~ 240 minutos



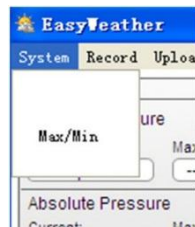
### Definições do sistema de alarme

- Use este menu para configurar os parâmetros do alarme da estação base.
- Quando terminar, clique em **Save** para enviar os dados para a estação base. É necessário cerca de 1 minuto para que a actualização produza efeito.



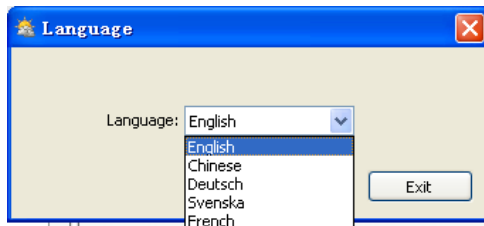
### Valores mín e máx do histórico

- Use este menu para rever e apagar os valores mínimos e máximos medidos.
- Selecione as entradas de dados pretendidas. É necessário cerca de 1 minuto para que a actualização produza efeito.



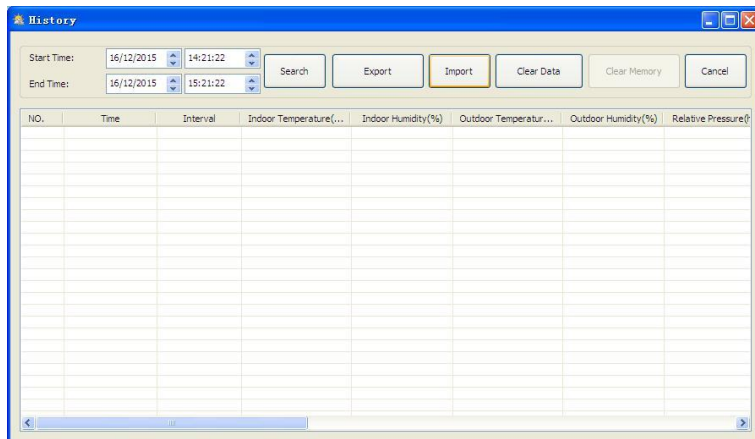
### Seleção de idioma

- Utilize este menu para seleccionar o seu idioma.
- Selecione o idioma pretendido. É necessário cerca de 1 minuto para que a actualização produza efeito.



### Mostrar histórico

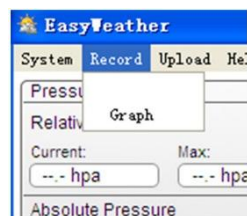
- Use este menu para acceder ao histórico das medições em formato de lista.
- Determine o intervalo de tempo (condição) no canto superior esquerdo do ecrã (1 hora, 24 horas, uma semana, um mês ou a definir pelo utilizador). Se seleccionar "a definir pelo utilizador" indique a hora de início e a hora de fim.
- Clique em **Pesquisa** para recuperar dados.



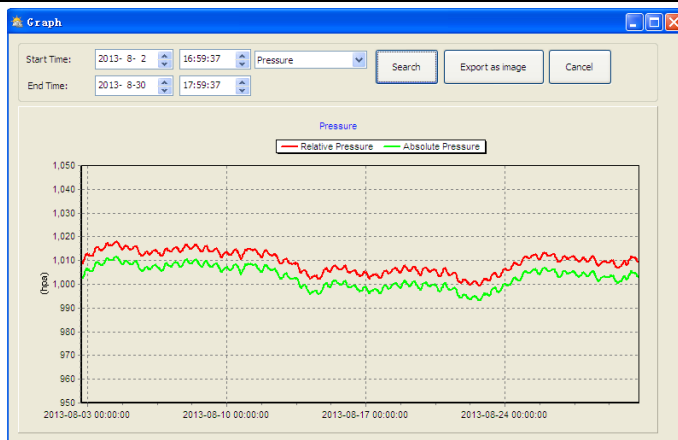
### Mostrar gráfico de dados

Use este menu para ver uma representação gráfica dos dados seleccionados.

- Selecione os dados que pretende recuperar a partir da lista.
- Determine o intervalo de tempo (condição) no canto superior esquerdo do ecrã (1 hora, 24 horas, uma semana, um mês ou a definir pelo utilizador). Se seleccionar "a definir pelo utilizador" indique a hora de início e a hora de fim.
- Pressione **Export** para salvar o gráfico como um ficheiro de imagem (.JPEG format).







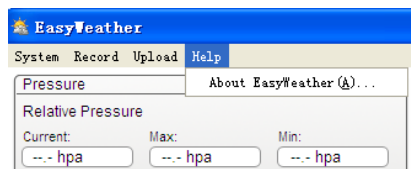
### Carregamento de dados (PC)

Utilize este menu para carregar dados.

- Inscreva-se em [wunderground.com](http://wunderground.com) para carregar dados para o website.
- Selecione **Personalizar** para carregar dados para o seu próprio website.

### Opção de Ajuda

Escolha esta opção para ver a versão do software EasyWeatherPlus.

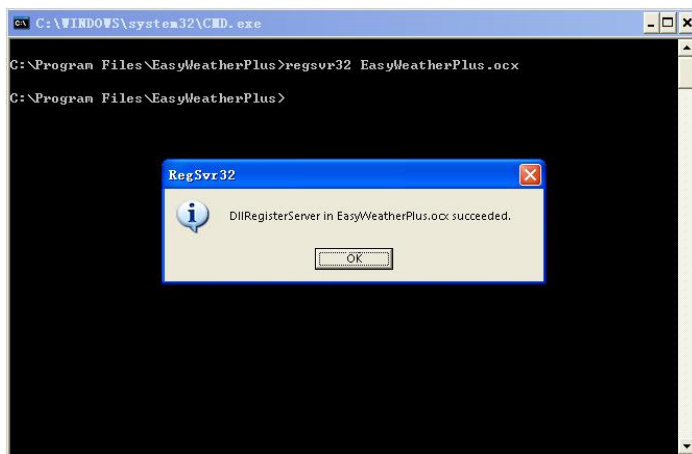


### Resolução de problemas

Se a função gráfica não estiver a funcionar correctamente, siga os seguintes passos:

1. Localize a pasta que contem o "EasyWeatherPlus.exe".

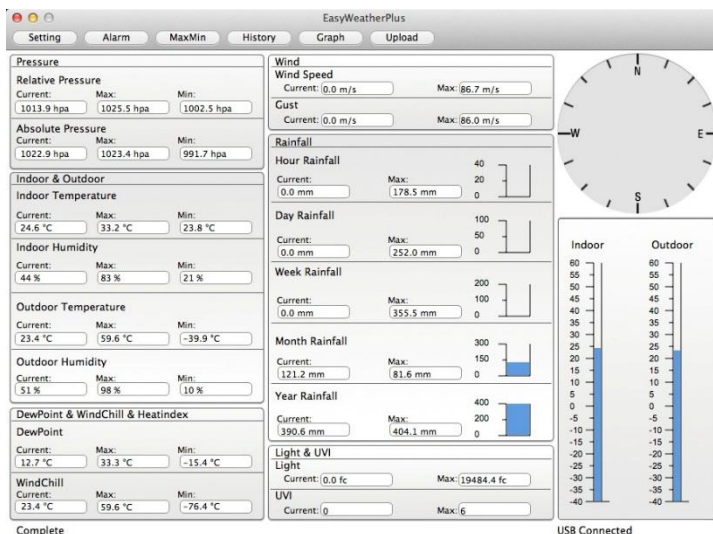
2. Crie um ficheiro de texto(usando o notepad ou o WordPad)contendo o seguinte:  
regsvr32 easyweatherplus.ocx
3. Salve o ficheiro como reg\_graph.bat.
4. Faça duplo clique no ficheiro para iniciar a driver gráfica.



## 6. macOS

### 6.1 Instalação do software

1. Coloque o CD ROM incluído no drive de leitura de uma computador apropriado. Não ligue ainda o receptor.
2. Faça duplo clique no ícone EasyWeatherPlus.
3. O interface principal é aberto.



As funções no macOS são idênticas às da versão Windows. Assim que a estação meteorológica estiver conectada ao seu computador, todos os parâmetros de tempo podem ser definidos de forma análoga às janelas do Windows.

## 6.2 Utilizar o software

### Setup

- Use este menu para alterar as definições da estação base e para activar os alarmes.
- Quando terminar, clique em **Save** para enviar os dados para a estação base.

### Definições do sistema de alarme

- Use este menu para configurar os parâmetros do alarme da estação base.
- Quando terminar, clique em **Save** para enviar os dados para a estação base.

### Valores mín. e máx.

- Use este menu para rever e apagar os valores mínimos e máximos medidos.
- Selecione as entradas de dados pretendidas.

# EASYWEATHER 8.9

Max/Min

<b>Indoor Humidity</b> Max: 83 %    2010-01-17 09:27    Min: 21 %    2028-01-03 22:58	<b>Wind Speed</b> Max: 86.7 m/s    2010-01-03 23:26
<b>Outdoor Humidity</b> Max: 98 %    2010-01-01 12:00    Min: 10 %    2010-01-01 16:30	<b>Gust</b> Max: 86.0 m/s    2010-01-06 07:28
<b>Indoor Temperature</b> Max: 33.2 °C    2010-02-08 08:16    Min: 23.8 °C    2010-01-01 12:01	<b>Hour Rainfall</b> Max: 178.5 mm    2010-01-01 15:00
<b>Outdoor Temperature</b> Max: 59.6 °C    2010-02-08 22:56    Min: -39.9 °C    2010-01-27 19:05	<b>Day Rainfall</b> Max: 252.0 mm    2010-01-02 00:00
<b>DewPoint</b> Max: 33.3 °C    2010-02-07 23:41    Min: -15.4 °C    2010-01-01 12:00	<b>Week Rainfall</b> Max: 355.5 mm    2010-01-03 00:00
<b>Absolute Pressure</b> Max: 1023.4 hpa    2010-01-01 12:38    Min: 991.7 hpa    2010-01-04 15:47	<b>Month Rainfall</b> Max: 81.6 mm    2010-02-01 00:00
<b>Relative Pressure</b> Max: 1025.5 hpa    2010-01-10 02:32    Min: 1002.5 hpa    2010-01-13 13:27	<b>Total Rainfall</b> Max: 404.1 mm    2010-01-06 11:30
<b>WindChill</b> Max: 59.6 °C    2010-02-08 22:56    Min: -76.4 °C    2010-01-27 19:05	<b>Light</b> Max: 19484.4 fc    2010-01-28 02:14
	<b>UVI</b> Max: 6    2010-02-07 15:07

## Mostrar histórico

- Use este menu para aceder ao histórico das medições em formato de lista.

History

Start Time: 17/ 9/2015 4:55 PM    End Time: 17/12/2015 5:55 PM   

NO.	Time	Interval	InTemp	InHumi	OutTemp	OutHumi	RePressure	AbsPres...	DewPoint	WindChill	Wind	Gust	Wind
2491	2015-12-03 12:47	10	28.1	46	26.5	55	1015.6	1019.3	16.8	26.5	0.0	0.0	---
3243	2015-12-03 13:07	10	28.2	46	26.6	56	1015.5	1019.2	17.1	26.6	0.0	0.0	---
3244	2015-12-03 13:17	10	28.2	46	26.6	55	1015.5	1019.2	16.9	26.6	0.0	0.0	---
3245	2015-12-03 13:27	10	28.6	45	26.6	55	1015.4	1019.1	16.9	26.6	0.0	0.0	---
3246	2015-12-03 13:37	10	28.8	45	26.6	55	1015.3	1019.0	16.9	26.6	0.0	0.0	---
3247	2015-12-03 13:47	10	28.8	45	26.6	55	1015.3	1019.0	16.9	26.6	0.0	0.0	---
3248	2015-12-03 13:57	10	28.8	45	26.7	55	1015.2	1018.9	16.9	26.7	0.0	0.0	---
3249	2015-12-03 14:07	10	28.8	45	26.7	54	1015.2	1018.9	16.7	26.7	0.0	0.0	---
3250	2015-12-03 14:17	10	28.9	44	26.7	54	1015.2	1018.9	16.7	26.7	0.0	0.0	---
3251	2015-12-03 14:32	15	27.6	47	26.8	49	1013.5	1017.2	15.2	26.8	0.0	0.0	---
3252	2015-12-03 14:47	15	27.6	47	26.8	49	1013.3	1017.0	15.2	26.8	0.0	0.0	---
3253	2015-12-03 15:02	15	27.6	47	26.8	49	1013.1	1016.8	15.2	26.8	0.0	0.0	---
3254	2015-12-03 15:17	15	27.6	48	26.8	49	1013.0	1016.7	15.2	26.8	0.0	0.0	---
3255	2015-12-03 15:32	15	27.7	48	26.8	49	1013.1	1016.8	15.2	26.8	0.0	0.0	---
3256	2015-12-03 15:47	15	27.7	46	26.8	49	1013.2	1016.9	14.6	26.8	0.0	0.0	---
3257	2015-12-03 16:02	15	27.6	48	25.1	52	1013.0	1016.7	14.6	25.1	0.0	0.0	---
3258	2015-12-03 16:17	15	27.6	48	25.5	54	1013.2	1016.9	15.5	25.5	0.0	0.0	---
3259	2015-12-03 16:33	15	27.6	48	25.5	55	1013.2	1016.9	15.8	25.5	0.0	0.0	---
3260	2015-12-07 07:59	15	27.7	48	25.6	56	1007.3	1017.0	16.2	25.6	0.0	0.0	---
3261	2015-12-07 08:14	15	27.7	48	25.6	56	1007.5	1017.2	16.2	25.6	0.0	0.0	---
3262	2015-12-07 08:29	15	27.6	49	25.6	57	1007.6	1017.3	16.5	25.6	0.0	0.0	---
3263	2015-12-07 08:44	15	27.6	49	25.6	57	1007.8	1017.5	16.5	25.6	0.0	0.0	---
3264	2015-12-07 08:59	15	27.6	48	25.6	56	1008.0	1017.7	16.2	25.6	0.0	0.0	---
3265	2015-12-07 09:14	15	27.6	48	25.6	55	1008.1	1017.8	15.9	25.6	0.0	0.0	---
3266	2015-12-17 16:38	15	24.1	45	23.0	43	1013.3	1023.2	9.8	23.0	0.0	0.0	---
3267	2015-12-17 16:53	15	24.5	44	23.1	44	1013.4	1023.3	10.2	23.1	0.0	0.0	---
3268	2015-12-17 17:08	15	24.7	47	23.1	46	1013.3	1023.2	10.9	23.1	0.0	0.0	---
3269	2015-12-17 17:23	15	24.7	45	23.1	50	1013.1	1023.0	12.1	23.1	0.0	0.0	---

### Mostrar gráfico de dados

Use este menu para ver uma representação gráfica dos dados seleccionados.

- Selecione os dados que pretende recuperar a partir da lista.



### Carregar dados

Use este menu para fazer o carregamento de dados (ver abaixo).

### Faça o carregamento para WeatherBug ou WeatherCloud

Entre no website que escolheu e faça o registo. Aceda à estação introduzindo o URL e outros dados necessários. Escolha a caixa **Auto Upload** faça clique em **Save**.

### Versão do software

Clique em **About EasyWeatherPlus** para saber qual é a versão do software.



**Utilize este aparelho apenas com acessórios originais. A Velleman NV não será responsável por quaisquer danos ou lesões causados pelo uso (indevido) do aparelho. Para mais informação sobre este produto e para aceder à versão mais recente deste manual do utilizador, visite a nossa página [www.velleman.eu](http://www.velleman.eu). Podem alterar-se as especificações e o conteúdo deste manual sem aviso prévio.**

Todas as marcas registadas e designações comerciais são propriedade dos seus respetivos donos e são usadas apenas para clarificar a compatibilidade dos nossos produtos relativamente aos produtos dos diferentes fabricantes. Windows, Windows NT, Windows XP, Windows 2000, Windows Vista, Windows 7, Windows 8, Windows 8.1, Windows 10 são marcas da Microsoft Corporation registadas tanto nos Estados Unidos como em outros países. Mac, macOS are trademarks of Apple Inc., registadas no EUA e em outros países.

#### © DIREITOS DE AUTOR

**A Velleman NV detém os direitos de autor deste manual do utilizador. Todos os direitos mundiais reservados.** É estritamente proibido reproduzir, traduzir, copiar, editar e gravar este manual do utilizador ou partes deste sem prévia autorização escrita por parte da detentora dos direitos.